



ORIGINALSTYLE

Tiles to Inspire

Victorian Floor Tiles
INSTALLATIEGIDS



Victorian Floor Tiles

INSTALLATIEGIDS

Inhoud

Voorwoord	3
Het juiste gereedschap	4
Tegels uitkiezen	5
Vorbereiding	6
Planning	7
Installatie	17
Afdichten	20
Schoonmaak en onderhoud	21
Lijm en voegmiddelen	22
Aansprakelijkheidsbeperkingen	22
Specificaties	23

Voorwoord

Geometrische vloertegels zijn een Britse traditie en werden oorspronkelijk gebruikt om middeleeuwse kerken en kloosters en huizen van aristocraten te versieren. Na 1830 en het aantreden van koningin Victoria werden steeds populairder, en groeiden ze al snel uit tot een kenmerk van de nieuwe romantische beweging.

Er begonnen nu ook effen en gedecoreerde tegels te verschijnen bij de mensen thuis, van veranda's in rijtjeshuizen tot badzalen in statige landhuizen. De huidige nostalgie naar Victoriaanse elegantie heeft Original Style ertoe aangezet om deze klassieke vloertegels opnieuw te gaan maken, waarbij we moderne productiemethoden combineren met traditionele kleikleurige vlekken.

In deze planning- en installatiegids* vindt u nuttige informatie om een dergelijk project aan te pakken.

Deze gids is onderverdeeld in de volgende delen:

- Plannen
- Installeren
- Afdichten en schoonmaken

*Deze gids is niet bedoeld als definitieve handleiding voor het bevestigen van Victorian Floor Tiles en moet niet als zodanig worden beschouwd. Twijfelt u na het lezen ergens over, neem dan contact op met uw Original Style-verkoper of met een professionele tegelzetter/installateur.

We raden sterk aan om uw tegels te laten installeren door een ervaren, professionele tegelzetter.

Voor alle keramische tegels geldt dat u ze alleen naar tevredenheid kunt leggen als dit gebeurt op een stevig, vlak oppervlak en met de juiste lijm voor dat oppervlak. Tegels rechtstreeks op nat cement leggen wordt niet aanbevolen.

Zie voor gedetailleerde richtlijnen BS 5385: Part 3: 2014

Het juiste gereedschap

Met deze hulpmiddelen voert u uw tegelproject uit op professioneel niveau. De meeste gereedschappen zijn kant-en-klaar te koop of te huur.

Lijmspreider / troffel	De vertande rand van dit gereedschap zorgt ervoor dat de lijm gelijkmatig wordt verspreid.
Markeerpotlood	Voor het markeren van alle tegels die afgesneden moeten worden. Zo komen er geen vlekken op de tegels, en worden de markeringen ook niet weggewassen wanneer u een watersnijmachine gebruikt. Gebruik nooit een viltstift; deze kan permanente markeringen achterlaten.
Boorbit	Gebruik een boorbit voor metselwerk of tegels.
Elektrische watersnijder met diamantschijf	Een snijmachine met diamantschijf is de beste manier om tegels in lastige vormen te snijden. Deze zijn verkrijgbaar bij gereedschapsverhuurders, tegelwinkels of doe-het-zelfwinkels. Houd u aan de aanbevelingen van de fabrikant met betrekking tot veiligheidsbrillen, maskers en handschoenen.
Oogbescherming, handschoenen en stofmasker	Het is van groot belang dat u bij het gebruik van snij- of boormachines alle mogelijke bescherming gebruikt. Gebruik altijd de persoonlijke beschermingsmiddelen die door het ministerie worden aanbevolen. Kijk op www.arboportaal.nl voor verder gezondheids- en veiligheidsadvies.
Ijktroffel	Om voegmiddel te verwijderen uit de verpakking of uit het vat dat u gebruikt om het voegmiddel te mengen. Deze troffel gebruikt u om lijm op de troffel te doen.
Voegafwerkingsgereedschap	Dit gereedschap haalt u langs de voeglijnen voordat ze volledig hechten, met netjes afgewerkte voeglijnen als resultaat. Een deukel kan net zo goed werken.
Afstandhouders	Deze kleine stukjes plastic plaatst u tussen de tegels om te zorgen voor consistente tussenafstanden. Duw ze er op hun zijkant in, zodat ze in de juiste hoek ten opzichte van het oppervlak staan, en plaats ze met regelmatige tussenafstanden. Verwijder de afstandhouders voordat u het voegmiddel aanbrengt.
Waterpas/laserwaterpas/schietlood	U heeft een of meer van deze hulpmiddelen nodig om te zorgen dat uw tegelinstallatie recht is en alle verticalen loodrecht staan. Een schietlood kunt u maken met een klein gewicht aan een stukje touw.
Sponzen	Worden gebruikt voor het verwijderen van voegmiddelresten en voor het gladmaken van voegen. Gebruik altijd nieuwe sponzen en nieuw gereedschap. Op oude sponzen en oud gereedschap kan nog lijm of voegmiddelresten zitten, en deze kunnen krassen maken op de tegels.
Trekker of rubberen troffel	Deze gebruikt u om het voegmiddel te verspreiden in de ruimten tussen de tegels.
Houten liniaal / meetlint	Om nauwkeurig te kunnen meten.
Afteken- en afbreekmes recht	Afteken- en afbreekapparaat voor rechte sneden.
Tegelmeter	Een apparaat voor het nauwkeurig afmeten en in vorm snijden van uw tegels.
Tegeltang	Speciaal gereedschap voor het 'wegknabbelen' van ongewenste delen van tegels.
Wiggen	Van hout of plastic, voor minieme aanpassingen aan tegels.

Tegels uitkiezen

Dit is uiteraard het belangrijkste (en leukste) onderdeel! Met zoveel patronen en kleuren om uit te kiezen wilt u misschien een aantal monsters meenemen naar huis om te kijken hoe ze passen bij uw interieur en uw decoraties.

Twijfelt u of Victorian Floor Tiles geschikt zijn voor uw wensen, vraag ons dan om advies.

Het ontwerpen en plannen van een Victorian Floor-lay-out kan tijd kosten en een complexe aangelegenheid zijn. Deze gids, de nieuwste Victorian Floor Tile-brochure en onze online-visualiser (tilevisualiser.originalstyle.com) helpen u om een keuze te maken voor patronen, kleuren en randopties.

We hebben ook een 3D-visualisatieservice die u helpt bij het plannen van uw Victorian Floor Tile-installatie. Zie www.originalstyle.com/cad/ of vraag uw Original Style-verkoper om meer informatie.



Vorbereiding

Het geheim van een perfect gezette vloer is dat de tegels zo plat en gelijkmatig mogelijk komen te liggen. Om dit te kunnen doen, heeft u een zo stevig en vlak mogelijk oppervlak nodig.

Sommige oppervlakken zijn ideaal voor tegels, bij andere is er eerst wat voorbereiding nodig.

BELANGRIJKE OPMERKING:

Alle oppervlakken moeten voor het betegelen helemaal opdrogen. Als dit niet gebeurt, kan er vocht achter de tegels blijven zitten; hierdoor kunnen ze los gaan zitten.

Zand- en cementvloeren (dekvloeren) moeten helemaal droog zijn. Geef elke 25 mm nieuwe dekvloer minimaal een week de tijd om op te drogen. Afhankelijk van de weersomstandigheden kan er nog meer tijd nodig zijn.

Beton moet minimaal zes weken drogen.

Hout- en draagbalkvloeren moeten rigide en solide zijn. De beste manier om hiervoor te zorgen is door de hele vloer te bedekken met triplexplaten van 18 mm of dikker, waarbij u ze in elke richting om de 150 mm vastschroeft. Na het leggen dicht u het hout af met bindmiddel.

Oude stenen, natuurstenen en vinylvloertegels kunnen het beste worden verwijderd. Als dit niet mogelijk of niet werkbaar is, en als de vloeren stevig en helemaal in orde zijn, moeten alle olie-afzettingen grondig worden verwijderd.

Buitengebruik

Original Style Victorian vloertegels zijn geschikt voor buitengebruik en zijn vorstbestendig, mits ze zo worden gelegd dat regenwater vrij kan weglopen en niet onder of tussen de tegels kan doordringen.

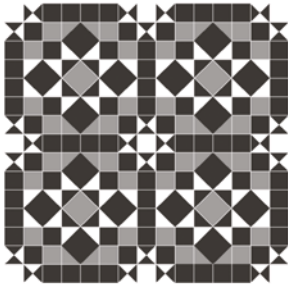
Buitengelegde tegels moeten worden geïmpregneerd om hun waterafstotendheid te vergroten. Raadpleeg hiervoor de sectie over het verzegelen op pagina's 20–21. Gebruik geen geïsoleerde tegelbackerplaten voor buiteninstallaties. Indien nodig kunnen massieve, cementgebonden tegelbackerplaten worden gebruikt die geschikt zijn voor buitengebruik, volgens de bevestigingsinstructies van de fabrikant.

Tegels mogen niet worden gelegd op platte, met asfalt bedekte daken in gebieden waar vorst voorkomt.

Planning

Wie een vloer met geometrische Victoriaanse tegels wil leggen die nog tientallen jaren plezier geeft, kan niet zonder een zorgvuldige planning vooraf. De volgende beknopte richtlijnen zijn van toepassing op een normale, rechthoekige vloer met een centraal tegelpatroon en een rand eromheen.

1. Bepaal de afmetingen van het gebied dat u wilt betegelen.
2. Bepaal de breedte van het gewenste randontwerp. Vergeet niet om 2 mm bij te tellen voor elke voeg.
3. Bereken de lengte en de breedte van het gebied dat beschikbaar is voor het middenpatroon. Hiervoor trekt u van elke afmeting van het totale gebied twee keer de randbreedte af.
4. Bepaal hoeveel keer het gekozen patroon past in het berekende gebied bij (3) om een mooie, symmetrische afwerking te krijgen. Dit is niet per se een rond aantal patroonherhalingen; meestal zult u aan de randen tegels moeten bijsnijden (zie afbeelding 1a en 1b).



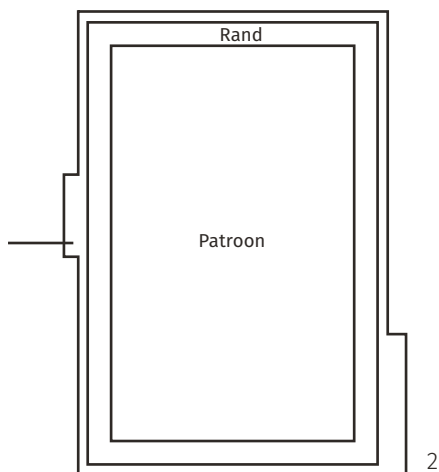
1a



1b

Planning

5. Het patroon dat bij (4) is uitgekozen is, inclusief de rand eromheen, iets kleiner dan het totale vloeroppervlak. Verder zijn er onregelmatigheden langs de rand van de ruimte, zoals deuropeningen. Bestel een aantal vierkante tegels van 151 x 151 mm en/of rechthoekige tegels van 151 x 75 mm in een passende kleur om de resterende ruimte op te vullen (zie afbeelding 2).
6. Als u een standaard-randontwerp gebruikt met rechthoekige tegels van 151 x 24mm langs de buitenrand, kunt u deze ook vervangen door rechthoekige tegels van 151 x 75 mm en die op maat snijden. U kunt het gebied rond deuropeningen dan verfraaien met een geometrisch patroon naar keuze.
7. Bestel voor elk formaat en elke kleur tegels altijd een reservevoorraad zodat u beschadigingen bij het snijden kunt opvangen, en u geen vertragingen oploopt doordat u opeens kleine aantallen tegels moet bijbestellen.

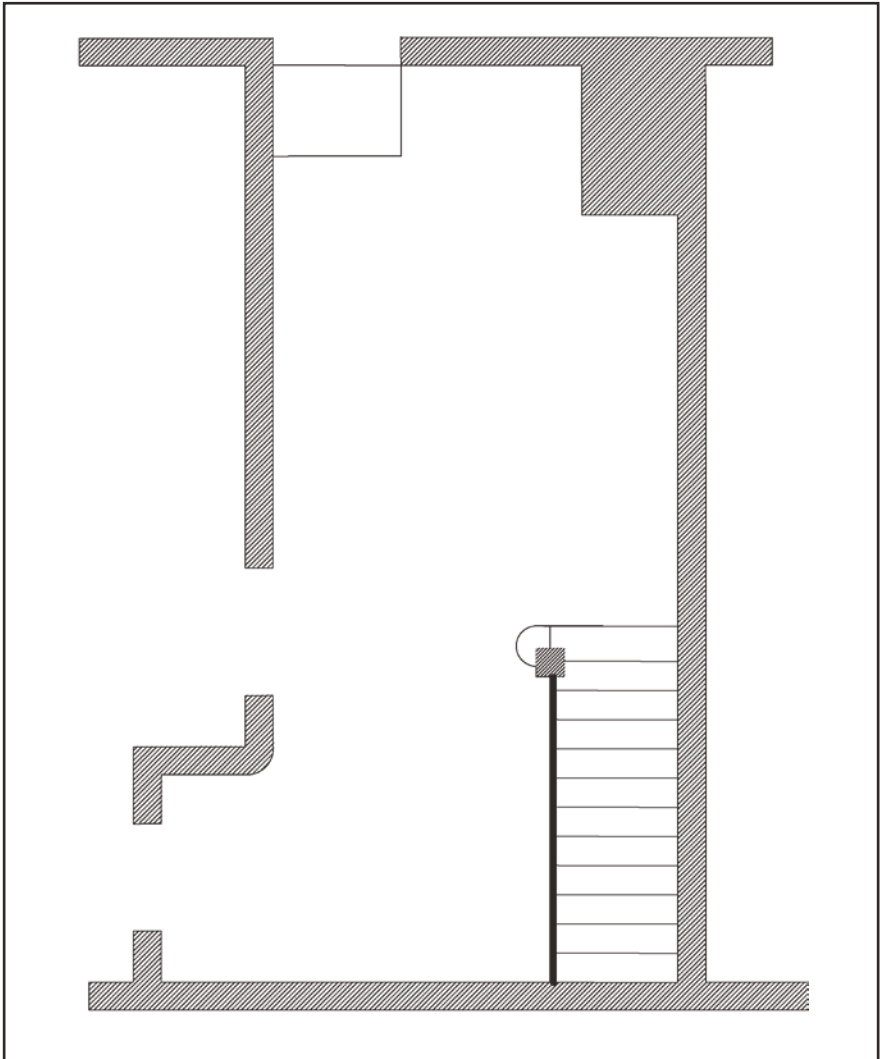


Computer Aided Design. We hebben ook een 3D-visualisatieservice die u helpt bij het plannen van uw Victoriaanse vloer. Bezoek voor meer informatie www.originalstyle.com of doe navraag bij uw Original Style-verkoper.

Planning

Plattegrond

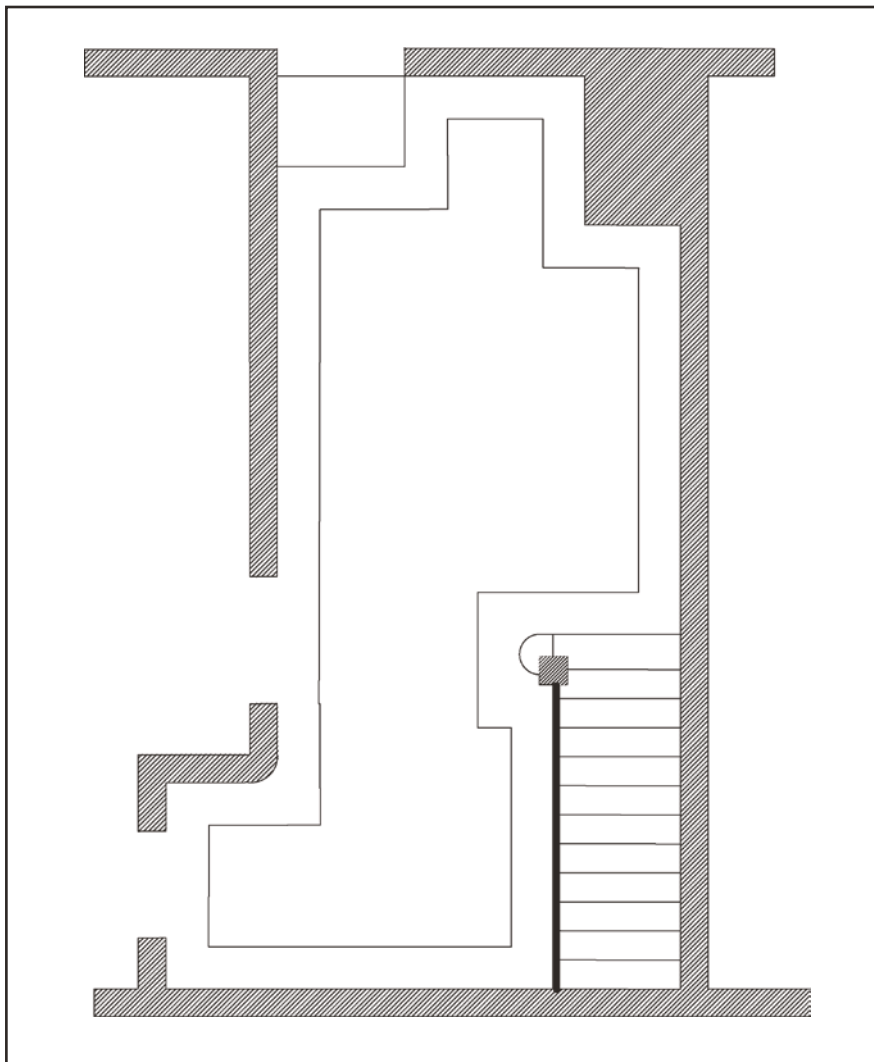
De vloer waarop de tegels gelegd gaan worden. Dit voorbeeld laat typische zaken zien die u in een traditionele gang tegen kunt komen. Op pagina 16 ziet u de afgewerkte vloer.



Planning

De oppervlakte van het hoofdpatroon berekenen

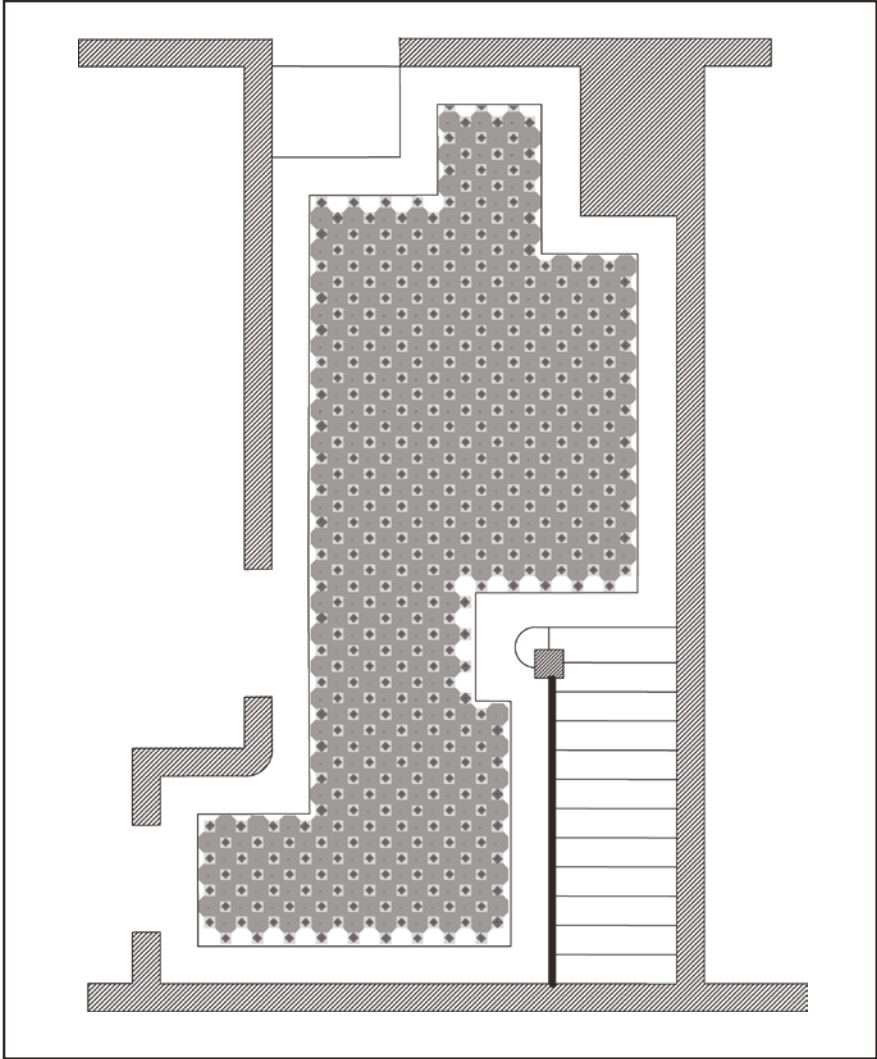
Trek de breedte van de gekozen rand af van de vloeroppervlakte.
Zo houdt u de oppervlakte van het hoofdpatroon over.



Planning

Het hoofdpatroon positioneren

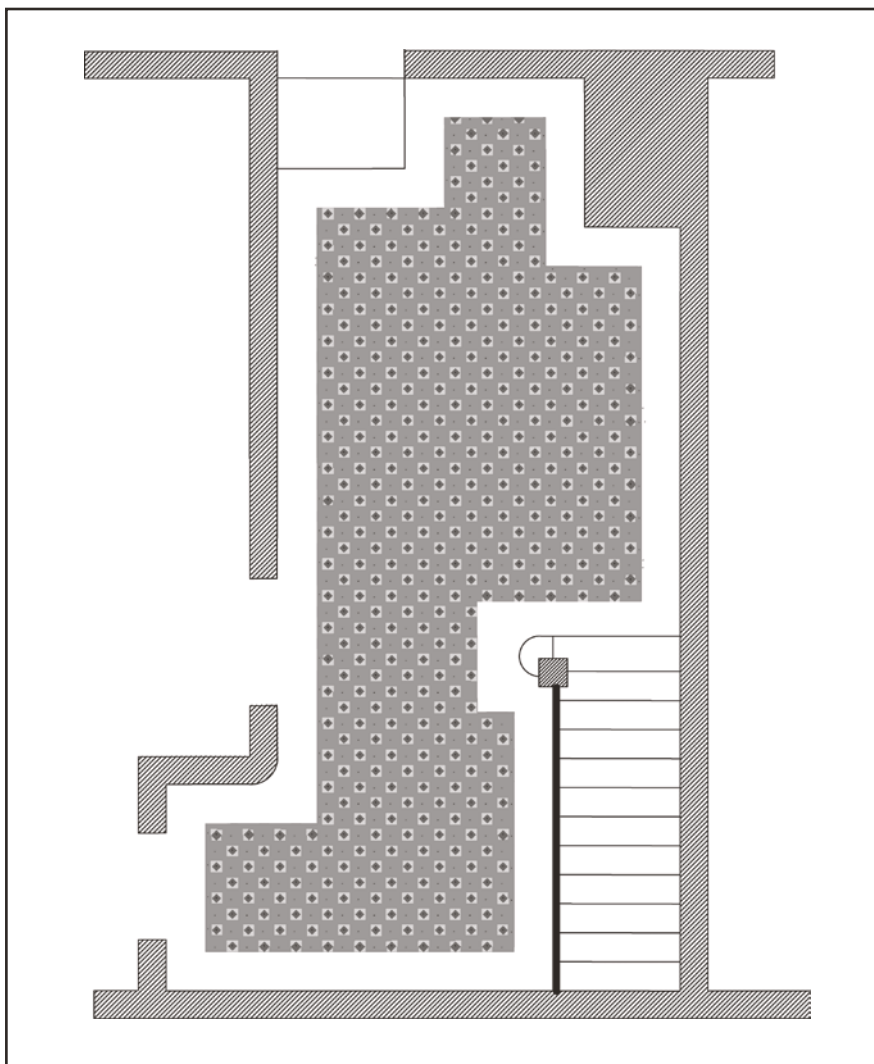
Breng de tegels van het hoofdpatroon aan in het gebied. De buitenranden van het hoofdpatroon mogen niet in de ruimte komen die is vrijgehouden voor de rand.



Planning

Het hoofdpatroon afmaken

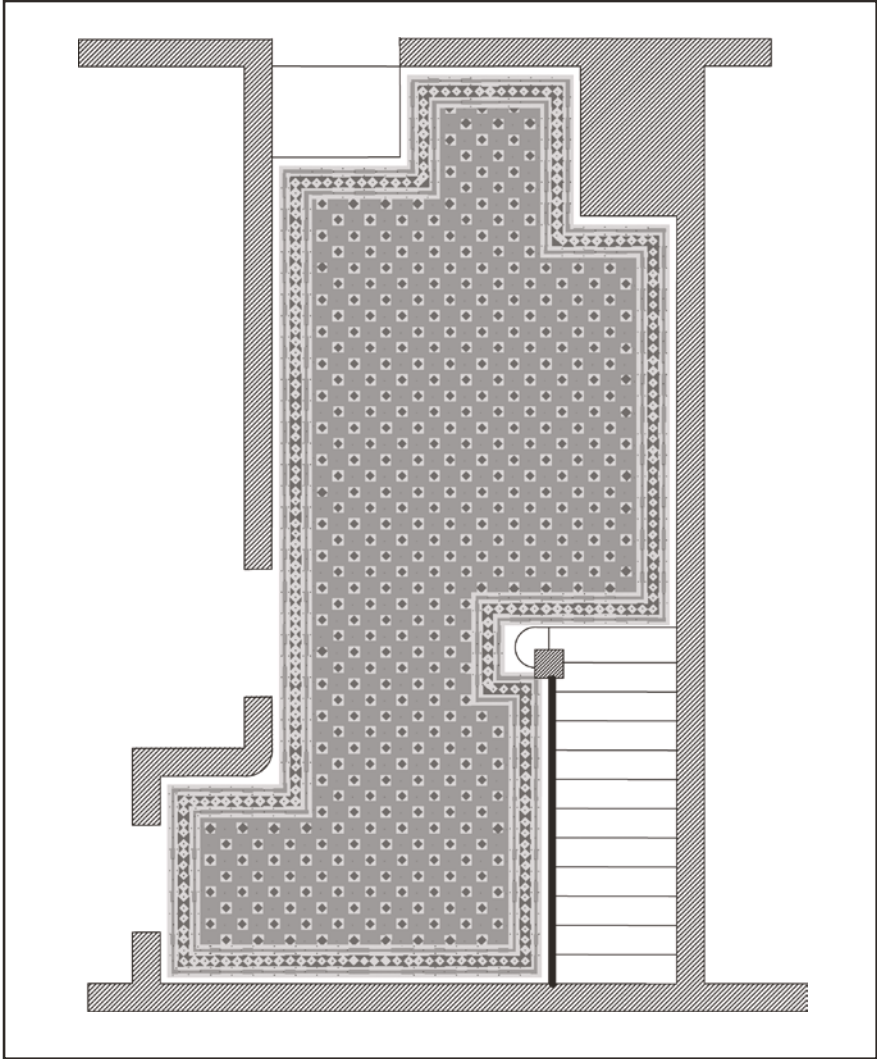
Maak de buitenranden van het hoofdpatroon af met de bijbehorende tegels (bijgesneden indien nodig).



Planning

Rand

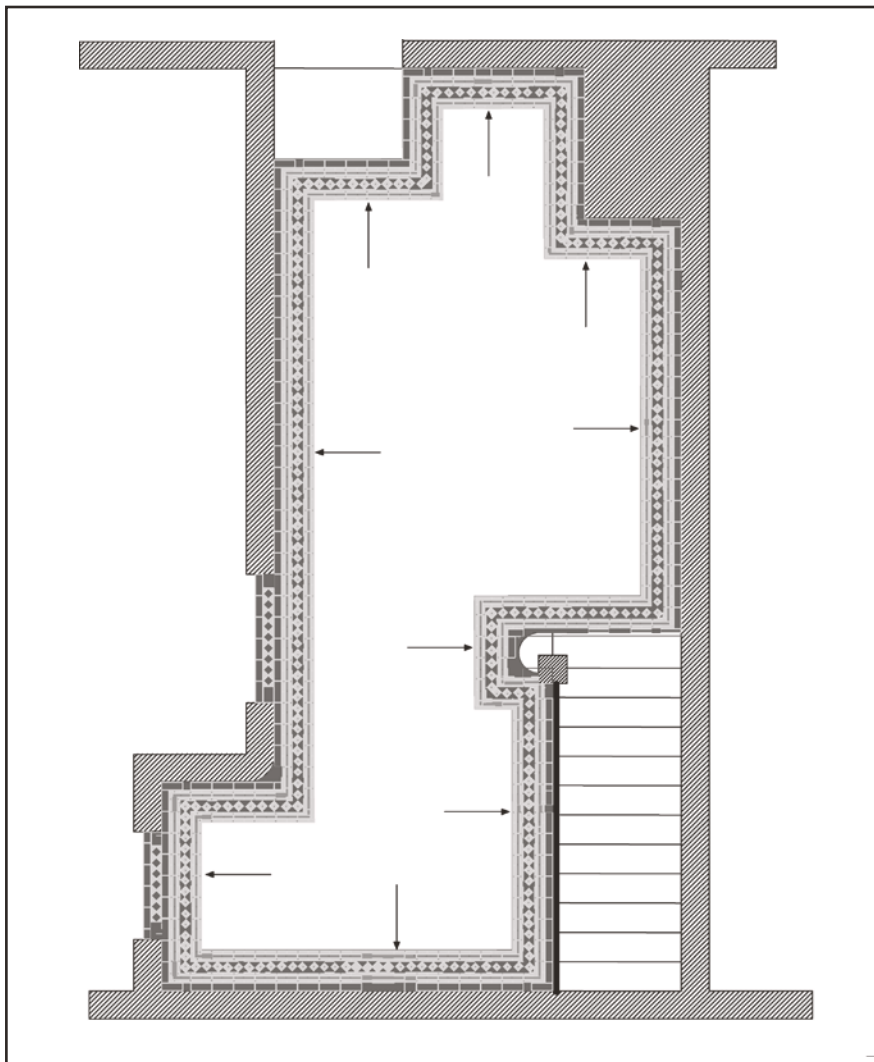
Breng de rand aan rond het hoofdpatroon, waarbij u eventuele ruimte tussen rand en wand leeglaat. LET OP: zie het schema op de volgende pagina voor het aanbrengen van de rand.



Planning

De rand aanbrengen

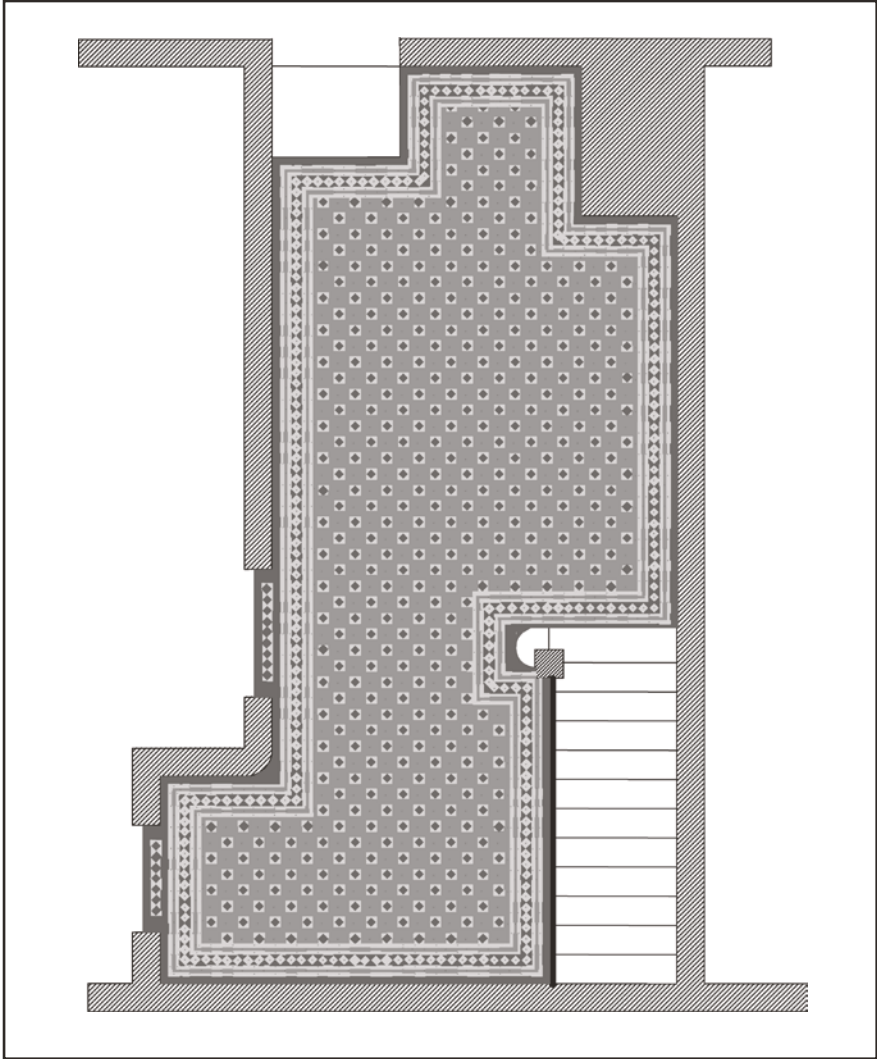
In dit voorbeeld is de ruimte tussen de vierkante tegels (in een hoek van 45°) meer dan de aanbevolen 2 mm zodat er in elke hoek een complete tegel ligt. Door de voegruimte te vergroten of te verkleinen kunt u voorkomen dat u tegels in randen moet bijsnijden.



Planning

Rand

Tot slot vult u de resterende ruimte rond de buitenste rand op met op maat gesneden tegels. Op de volgende pagina ziet u het eindresultaat.





Installatie

Het volgende stappenplan is afgestemd op de specifieke eisen van geometrische Victoriaanse tegels. Het is geen complete handleiding voor het leggen van alle vloertegels.

We raden sterk aan om uw tegels te laten installeren door een ervaren, professionele tegelzetter.

Voor alle keramische tegels geldt dat u ze alleen naar tevredenheid kunt leggen als dit gebeurt op een stevig, vlak oppervlak en met de juiste lijm voor dat oppervlak. Tegels rechtstreeks op nat cement leggen wordt niet aanbevolen. Zie voor gedetailleerde richtlijnen BS 5385: Part 3:2014

Let op

Omdat Original Style-tegels zijn gemaakt van natuurlijke klei, kunnen er kleine nuanceverschillen zijn tussen de kleur van de ene tegel en die van een andere tegel met dezelfde kleur. Daarom is het belangrijk om dit soort kleurverschillen gelijkmatig over de vloer te verdelen voordat u de tegels gaat leggen.

Zorg dat tegels vrij zijn van stof en vuil; impregneer de tegels voordat u begint met installeren.

Variaties in afmetingen

Door de aard van het kleibakproces kunnen de tegelafmetingen een procent hoger of lager liggen dan staat aangegeven. Met name bij patronen als Dorchester en Oxford – die bestaan uit tegels met één nominaal formaat in twee verschillende kleuren – kan het daarom nodig zijn om de voegruimte te vergroten.

Afdichten

Onze Victorian Floor Tiles zijn niet geglazuurd, en hoewel vermeld staan als 'verglaasd' raden we wel aan om ze voor en na het leggen te impregneren. Zie hiervoor het hoofdstuk over afdichten op pagina 20-21.

Installatie



1

Controleer of de vloer vlak, stofvrij en vetvrij is. (Houten vloeren moeten zo stabiel mogelijk worden gemaakt, met triplexplaten van 18 mm die om de 300 mm zijn vastgeschroefd.)



2

Meet de vloer nauwkeurig op, inclusief de afmetingen van onregelmatigheden zoals deuropeningen.



3

Bepaal het precieze middelpunt van de vloer en teken in beide richtingen centrale rasterlijnen met krijt.



4

Leg zonder lijm een rij tegels langs elke rasterlijn (in de lengte en de breedte), zoals in afbeelding 6. Laat hierbij 2 mm ruimte over tussen elke tegel, plus bredere bewegingsvoegen waar nodig (zie de nationale normen). Verleg de tegels net zolang totdat u de symmetrische lay-out heeft die u wilt hebben (zie afbeelding 1 in het vorige hoofdstuk).



5

Maak met een troffel met een gekartelde rand een gelijkmatig, degelijk lijmsbed van 3 tot 6 mm dik. Gebruik de lijm die door een respectabele lijmfabrikant wordt aanbevolen voor uw specifieke omstandigheden (vloerooppervlak, binnen/buiten etc.).

Belangrijk: leg tegels niet rechtstreeks op een bed van nat zand en cement. Dit kan op het oppervlak van sommige tegels leiden tot efflorescentie (uitslag).

Leg de grotere tegels als eerste (als het patroon dat toestaat), met afstandhouders van 2 mm ertussen. Patronen als Oxford en Dorchester (zie brochure) werken met tegels in dezelfde vorm en hetzelfde formaat, maar in verschillende kleuren. Hier kunnen er verschillen in afmetingen zijn, waarvoor u extra ruimte moet vrijhouden. Deze variatie is een onvermijdelijk resultaat van het kleibakproces en valt binnen de tolerantie die EN 14411 toelaat.

6



Leg de kleinere tegels op hun plek; laat hierbij gelijkmatige ruimte open tussen de kleine en de grote tegels.

7



Leg de randtegels. U krijgt doorgaans het meest professioneel ogende resultaat als u in de hoeken begint en dan naar het midden toewerkt. Bij randen met kleine tegels kunt u doorgaans met kleine aanpassingen aan de tussenafstanden voorkomen dat u überhaupt iets moet afsnijden. Bij grotere randontwerpen maakt u de insnede in het midden van elk stuk rand (dus halverwege tussen twee hoeken in) voor een net, symmetrisch resultaat.

8



Waar randen langs een onregelmatige buitenrand lopen met meerdere binnen- en buitenhoeken, is versteksnijden zoals op deze foto te zien is onvermijdelijk. Original Style-tegels zijn hard, maar kunnen netjes op maat worden gesneden met een professionele tegelsnijder voor zware toepassingen waarmee u de tegels aftekent en afbreekt.

9



De tegels moeten een tussenafstand van **2 mm** hebben en worden gevoegd met grijs voegmiddel op cementbasis.

We raden bij deze tegels aan om alleen lichtgrijs voegmiddel op cementbasis te gebruiken. Pigmenten in gekleurd voegmiddel (zoals zwart) kunnen vlekken veroorzaken, ook als u de tegels voor het voegen impregneert.

Victorian Floor Tiles zijn geschikt voor gebruik in combinatie met vloerverwarming. Zie de installatie-instructies van de fabrikant.

Afdichten

Binnengebruik

Victorian Floor Tiles zijn niet geglaazuurd, en hoewel vermeld staan als 'verglaasd' raden we wel aan om ze te impregneren om ze te beschermen tegen vlekken. Tegels voor binnengebruik moeten worden geïmpregneerd, of het oppervlak moet worden afdichtend.

Bij keukens, commerciële toepassingen en buitengebruik:

breng een impregneermiddel aan, bijvoorbeeld Lithofin KF Stainstop of LTP Mattstone. Maak de tegels eerst schoon, laat ze helemaal opdrogen, impregneer ze en ga vervolgens verder met voegen. Impregneer de tegel na het voegen, schoonmaken en drogen nog een keer. Impregneermiddelen mogen niet uitdrogen en moeten helemaal van de tegel worden geveegd terwijl ze nog nat zijn. Voeg waar nodig tijdens het proces nog meer impregneermiddel toe om te voorkomen dat de tegel uitdroogt.

U kunt hiervoor de volgende producten gebruiken:

**Lithofin: breng voor het voegen Apply Lithofin KF Stain-Stop aan. Laat het impregneermiddel intrekken en uitharden en breng vervolgens het voegmiddel aan. Als het voegmiddel is opgedroogd, brengt u Lithofin KF Tile Polish aan.

*LTP: voor een natuurlijke afwerking gebruikt u LTP Mattstone en onderhoudt u de tegels met LTP Wax Wash. Voor een glansafwerking gebruikt u LTP Glaze Protector en onderhoudt u de tegels met LTP Floorshine. We raden aan om een lichtgrijs voegmiddel op cementbasis te gebruiken om de kans op vlekken te verminderen. Volg alle instructies van de fabrikant zorgvuldig op.

Buitengebruik

Victorian Floor Tiles zijn vorstbestendig en daardoor geschikt voor buitengebruik, mits u zich houdt aan deze richtlijnen.

- Zorg dat de tegels voor en na de installatie worden geïmpregneerd.
- Leg de tegels op een lichte helling en zodanig dat regenwater er ongehinderd af kan lopen en niet onder of tussen de tegels kan komen.
- De tegels zijn niet geschikt voor platte asfaltdaken in gebieden waar het kan vriezen.
- Maak de tegels grondig schoon en droog voordat u afdichtmiddelen aanbrengt.
- Gebruik lichtgrijs voegmiddel op cementbasis om de kans op vlekken te verminderen.
- Impregneer de tegels voor het voegen. Impregneer de tegels ook na het voegen, nadat u ze eerst heeft schoongemaakt en volledig heeft laten opdrogen. Volg alle instructies van de fabrikant. U kunt de volgende UV-bestendige impregneermiddelen gebruiken:

Locatie	Afdichting, bescherming tegen vlekken
Binnenvloeren en -wanden	Impregneermiddel of afdichtmiddel voor oppervlakken
Badkamervloeren	Impregneermiddel of afdichtmiddel voor oppervlakken
Douchevloeren	N/B
Buitenvloeren en -wanden	UV-bestendig impregneermiddel
Rondom zwembaden	N/B
Gebruik in combinatie met vloerverwarming	Zorg dat de verwarming tijdens het impregneren/afdichten van tegels en tijdens het drogen uit staat

*Producten van LTP zijn verkrijgbaar in het Verenigd Koninkrijk.

**Producten van Lithofin zijn verkrijgbaar in het Verenigd Koninkrijk, in de rest van Europa en in de VS.

***Producten van FILA zijn verkrijgbaar op het Europese vasteland.

Ga bij uw verkoper na welke producten er in uw land worden aangeboden en het meest geschikt zijn. Volg voor alle lijmen, voegmiddelen en afdichtmiddelen altijd de instructies van de fabrikanten op zorgvuldig op.

*LTP Mattstone, LTP Colour Intensifier en Stain Block, **Lithofin KF Stain Stop of een equivalent, ***FILA MP90

a) Impregneren voor de installatie

Intrekkend afdichtmiddel aanbrengen

Het is belangrijk dat u het intrekkende afdichtmiddel op de juiste manier aanbrengt. Volg hiervoor de instructies van de fabrikant op. Het tegeloppervlak moet grondig zijn schoongemaakt en drooggemaakt, en moet vrij zijn van materiaal waardoor het afdichtmiddel niet kan intrekken. Breng het afdichtmiddel aan volgens de instructies van de fabrikant. Gebruik hiervoor een pluïsvrije roller. Laat het intrekkende afdichtmiddel/impregneermiddel niet opdrogen op het oppervlak. Intrekkende afdichtmiddelen hebben een levensduur van een bepaald aantal jaar; controleer dit dus voor het installeren, omdat u het op een later moment opnieuw moet aanbrengen. Vraag hierover advies op bij de fabrikant van het afdichtmiddel.

NB Niet alle soorten lijm, schoonmaakmiddel, voegmiddel en afdichtmiddel zijn even geschikt voor alle soorten tegels. We raden bij het afdichten/impregneren van tegels af om producten van verschillende fabrikanten door elkaar te gebruiken. Vraag om advies bij uw tegel- en afdichtmiddelleverancier.

b) Impregneren na de installatie

Zet alle vloerverwarmingen uit en wacht met het aanbrengen van afdichtmiddelen tot de vloer is afgekoeld en de vloeren helemaal droog zijn. Zie de bovenstaande opmerking over geschiktheid. Vloeren hebben voor het voegen én na het voegen minimaal één laag impregneermiddel/afafdichtmiddel nodig om het voegmiddel af te dichten. Zorg dat u alleen nieuwe borstels en nieuwe, schone, pluïsvrije witte doeken gebruikt voor het afdichten, en houd het werkgebied vrij van vuil en stof. Loop na de laatste impregnatie niet op de vloer tot het dichtmiddel goed is gehecht (volg hiervoor altijd de aanbevelingen van de fabrikant op).

Schoonmaak en onderhoud

We wijzen u erop dat bepaalde zuurhoudende schoonmaakmiddelen kunnen reageren met sommige tegels en het karakter ervan kunnen wijzigen. Het wordt aangeraden om nieuwe producten altijd eerst op een klein, onopvallend gebied te testen voor u verder gaat. Alle fabrikanten van impregneer- en afdichtmiddelen bieden hiervoor ook bijbehorende schoonmaak- en onderhoudsproducten aan.

NB Niet alle schoonmaakmiddelen zijn even geschikt voor alle soorten tegels. Vraag om advies bij uw leverancier. Het merendeel van de tegels kunt u echter schoonmaken met pH-neutrale schoonmaakmiddelen.

Veeg gemorst schoonmaakmiddel altijd zo snel mogelijk op.

Gebruik pH-neutraal schoonmaakmiddel alleen in de aanbevolen verdunding. Meer is niet altijd beter; de hogere concentratie schoonmaakmiddel in de oplossing zorgt er alleen maar voor dat het lastiger af te spoelen is. Als de vloer te maken krijgt met grote gemorste hoeveelheden of grote hoeveelheden verkeer, kan er een sterker schoonmaakmiddel nodig zijn. Deze sterkere schoonmaakmiddelen moeten aan de basekant van de pH-schaal zitten en doorgaans een pH-waarde van 9 of hoger hebben voor de eerste schoonmaak. Daarna gaat u verder met een pH-neutraal schoonmaakmiddel. Volg altijd de instructies van de fabrikant op bij het gebruik van deze producten. Sommige producten zijn misschien niet geschikt voor andere oppervlakken in de ruimte. Denk aan chroomafwerkingen op douches en aan vernissen, verf et cetera.

Zodra het schoonmaakmiddel is aangebracht, laat u het intrekken volgens de aanbevelingen van de fabrikant en spoelt u het vervolgens grondig af met schoon water. Zuig overtollig water weg en maak de vloer met een handdoek droog om watervlekken en -strepen weg te halen.

Lijm en voegmiddelen

De keuze van de juiste lijm en het juiste voegmiddel is essentieel voor een succesvolle, zorgeloze installatie van de tegels. De grote lijmfabrikanten publiceren gedetailleerde lijmkeuzegidsen. Dit zijn onder meer:

Building Adhesives Ltd (BAL)

Longton Road
Trentham
Stoke-on-Trent
ST4 8JB
Telefoon +44 1782 591100
www.bal-adhesives.co.uk

Ardex (UK) Ltd

Homefield Road
Haverhill
Suffolk
CB9 8QP
Telefoon +44 1440 714939
www.ardex.co.uk

U dient altijd de instructies van de fabrikant op het product op te volgen. Twijfelt u, neem dan voor meer informatie contact op met de winkel waar u de producten heeft gekocht of met uw installateur.

Volg bij het mengen en aanbrengen van alle installatiematerialen altijd de instructies van de fabrikant op. Let vooral ook goed op of een product geschikt is voor binnen en buiten en voor vloeren. Een goede lijmfabrikant heeft diverse producten in huis, elk geschikt voor specifieke ondergronden.

NB Niet alle soorten lijm, schoonmaakmiddel, voegmiddel en afdichtmiddel zijn even geschikt voor alle soorten tegels. Vraag om advies bij uw leverancier.

Aansprakelijkheidsbeperkingen

Original Style is niet aansprakelijk voor de onjuiste installatie van zijn producten. In het geval van enige claim in verband met de tegels zelf is de wettelijke aansprakelijkheid van Original Style voor zover maximaal is toegestaan op grond van toepasselijk recht beperkt tot het vervangen van het product of het terugbetalen van de kosten van het product. Original Style Ltd. is in geen geval aansprakelijk voor gevolgschade of indirecte schade. Klachten moeten binnen zeven werkdagen na ontvangst van de tegels worden gemeld. De tegels moeten voor installatie worden gecontroleerd en claims worden niet meer in overweging genomen nadat de tegels zijn geïnstalleerd. Door installatie accepteert u de kwaliteit, kleur, maten, textuur en kleurnuances van de tegels. Original Style garandeert dat de tegels voldoen aan hun beschrijving en geschikt zijn voor hun doel. Original Style geeft geen andere uitdrukkelijke of impliciete garanties voor de geschiktheid of gepastheid van de producten voor specifieke installaties. We verlenen geen garanties, uitdrukkelijk noch impliciet, voor slijtagebestendigheid of onderhoudsprocedures. Original Style raadt af om deze tegels in te bedden in zand en cement.

U dient zich in alle gevallen te houden aan de instructies van de voegmiddel- en lijmfabrikanten met betrekking tot de geschiktheid voor onze producten. Twijfelt u, vraag dan om advies bij de voegmiddel- of lijmverkooper waar u de producten heeft aangeschaft. Original Style geeft geen garanties met betrekking tot de geschiktheid van lijm en voegmiddel van derden.

We wijzen u erop dat bepaalde zuurhoudende schoonmaakmiddelen kunnen reageren met sommige tegels en het karakter ervan kunnen wijzigen.

Houd er rekening mee dat deze installatiegids geen geldigheid heeft in de Verenigde Staten. Houd u in de VS aan de aanbevelingen van een gerenommeerde lijmfabrikant en aan de specificaties van het American National Standards Institution (ANSI), zoals omschreven in het Handbook for Ceramic Tile Installation dat is gepubliceerd door de Tile Council of America.

Nuttige links:

ctioa.org
tileusa.com

Specificaties

Geometrische Victorian Floor Tiles	
Getest conform:	NEN EN ISO 14411:2016, juncto NEN EN ISO 10545, deel 1-16
Omschrijving:	Bijlage H, drooggeperst met geringe wateropname 0,5% < Eb < 3% Groep Bib, verglaasd
NEN EN ISO 10545-2:	Voldoet aan alle standaarden omtrent afmetingen en oppervlaktekwaliteit.
NEN EN ISO 10545-2:	Werktolerantie lengte en breedte: 7 cm < N < 15 cm + 0,9 mm N > 15 cm + 0,6% max 2,0 mm
MOHS UNE 67-101-92:	Oppervlakteweerstand: 7
NEN EN ISO 10545-3:	Wateropname < 3%
NEN EN ISO 10545-4:	Sterkte S > 1750 N
NEN EN ISO 10545-5:	Restitutiecoëfficiënt: voldoet aan norm
NEN EN ISO 10545-6:	Weerstand tegen diepe slijtage < 175 mm: voldoet aan norm
NEN EN ISO 10545-7:	Afschuring van het oppervlak van geglazuurde tegels Slijtklasse van tegels met zeefdruk: PEI-klasse 4
NEN EN ISO 10545-9:	Weerstand tegen thermische shock: voldoet aan norm
NEN EN ISO 10545-12	Vorstbestandheid: 100 vries-dooicycli: geen schade
NEN EN ISO 10545-13:	Chemische bestandheid UA, ULA, UHA
NEN EN ISO 10545-14:	Bepaling van de weerstand tegen vlekken: > 3, voldoet aan norm
BS 7976-2:	Pendeltest 4S 96-glijder [bedrukt]: > 63 droog en > 49 nat Pendeltest 4S 96-glijder [onbedrukt]: > 50 droog en > 40 nat
BS 7976-2:	Pendeltest TRRL 55-glijder [bedrukt]: > 90 droog en > 35 nat Pendeltest TRRL 55-glijder [onbedrukt]: > 26 nat
DIN 51097:	Hellend-vlakttest met natte blote voeten: A
DIN 51130:	Hellend-vlakttest met schoeisel: R10
96/603/EG	Brandprestatie: klasse A1 _{fl}



ORIGINALSTYLE

Tiles to Inspire

Falcon Road, Sowton Industrial Est.
Exeter, Devon, EX2 7LF, England
Telefoon: +44(0)1392 473004
Fax: +44(0)1392 473014

©Original Style Ltd
V1/11/25

