



ORIGINALSTYLE

Tiles to Inspire

Victorian Floor Tiles  
VERLEGEANLEITUNG



# Victorian Floor Tiles

## VERLEGEANLEITUNG

### Inhalt

Einführung	<b>3</b>
Die richtigen Werkzeuge für die Arbeit	<b>4</b>
Die Auswahl Ihrer Fliesen	<b>5</b>
Vorbereitung	<b>6</b>
Planung	<b>7</b>
Verlegung	<b>17</b>
Imprägnierung	<b>20</b>
Instandhaltung und Pflege	<b>21</b>
Kleber und Fugenmörtel	<b>22</b>
Haftungsbeschränkung	<b>22</b>
Technische Daten	<b>23</b>

# Einführung

Geometrische Bodenfliesen gehören zum britischen Kulturerbe und kamen ursprünglich als Dekor in mittelalterlichen Kirchen, Klöstern und in den Häusern der Aristokratie zum Einsatz. Ihre Popularität nahm in den 1830er Jahren weiter zu, als die junge Königin Victoria den Thron bestieg, und so wurden sie bald zum Inbegriff der neuen Romantik.

Schlichte und dekorierte Fliesen wurden allmählich auch in Reihenhäusern (z. B. für Windfänge) und prächtigen Villen (Badezimmer) verwendet. Die heutige Sehnsucht nach viktorianischer Eleganz veranlasste Original Style diese klassischen Bodenfliesen mit modernen Produktionsmethoden in Verbindung mit traditionellen Farbtönen nachzuempfinden.

In dieser Planungs- und Verlegeanleitung\* finden Sie nützliche Informationen, wenn Sie vorhaben, ein solches Projekt zu beginnen.

## **Der Leitfaden ist in folgende Abschnitte unterteilt:**

- Planung
- Verlegung
- Versiegeln und Reinigen

\*Bitte beachten Sie, dass diese Anleitung nicht alle Problemstellungen beim Verlegen von Victorian Floor Tiles behandeln kann oder soll. Wenn Sie nach dem Lesen dieser Anleitung noch Fragen haben, wenden Sie sich bitte an Ihren Original Style Fachhändler oder an einen professionellen Fliesenleger.

Wir empfehlen ausdrücklich, dass unsere Fliesen von einem erfahrenen und professionellen Fliesenleger verlegt werden.

Die ordnungsgemäße Installation aller Keramikfliesen hängt von einer soliden, ebenen Oberfläche und der Verwendung des richtigen Klebers für den jeweiligen Untergrund ab. Die Verlegung direkt auf nassem Zement wird nicht empfohlen.

Ausführliche Hinweise finden Sie in BS5385: Part 3: 2014

# Die richtigen Werkzeuge für die Arbeit

Diese Werkzeuge helfen Ihnen bei der professionellen Durchführung Ihrer Fliesenarbeiten. Die meisten davon sind leicht zu kaufen oder zu mieten.

<b>Zahnpachtel/ Kelle</b>	Die gekerbte Kante dieses Werkzeugs sorgt für eine gleichmäßige Verteilung des Klebers.
<b>Wachsstift</b>	Zum Markieren von Fliesen, die geschnitten werden müssen. Er hinterlässt keine Flecken auf den Fliesen und wird bei Verwendung eines Nassschneiders nicht sofort weggewaschen. Verwenden Sie niemals einen Filzstift, da er dauerhafte Spuren hinterlassen kann.
<b>Bohrer</b>	Verwenden Sie einen Stein- oder Fliesenbohrer.
<b>Elektrische Wasserschneidmaschine mit Diamantscheibe</b>	Ein Diamantschneider ist das beste Werkzeug für das Schneiden schwieriger Fliesenformen. Er ist von vielen Werkzeugverleihfirmen, Fliesenhändlern oder Baumärkten erhältlich. Folgen Sie den Anweisungen des Herstellers für das Tragen von Schutzbrillen, Masken und Handschuhen.
<b>Augenschutz, Handschuhe und Staubmaske</b>	Es ist wichtig, dass bei der Verwendung von Schneidgeräten und Bohrmaschinen die entsprechenden Schutzvorkehrungen getroffen werden. Verwenden Sie immer eine persönliche Schutzausrüstung. Weitere Gesundheits- und Sicherheitsratschläge finden Sie auf den einschlägigen Webseiten.
<b>Kleine Fugenkelle</b>	Für das Entnehmen von Fugenmörtel aus dem Eimer und zum Mischen des Fugenmörtels. Damit können Sie auch den Kleber aufnehmen.
<b>Fugenglätter</b>	Fahren Sie mit diesem Werkzeug vor dem Austrocknen des Fugenmörtels an den Fugenlinien entlang, damit Sie ein einheitliches, glattes Aussehen erreichen. Ein rundes Stück Holz kann genauso gut verwendet werden.
<b>Fugenkreuze</b>	Diese kleinen Kunststoffstücke werden zwischen den Fliesen eingefügt, um einen gleichmäßigen Abstand zu gewährleisten. Diese seitlich hineindrücken, so dass sie im rechten Winkel zur Oberfläche stehen. In regelmäßigen Abständen verwenden, um gleiche Abstände zwischen den Fliesen zu gewährleisten. Vor dem Auftragen des Fugenmörtels entfernen.
<b>Wasserwaage / Laser-Nivelliergerät / Lot</b>	Unentbehrlich für das Verlegen von Fliesen, um eine ebene Oberfläche zu gewährleisten und um Reihen von Wandfliesen senkrecht auszurichten. Ein Senkblei kann mit einem kleinen Gewicht an einer Schnur gefertigt werden.
<b>Schwämme</b>	Für das Entfernen von Mörtelresten und für das Glätten von Fugen. Verwenden Sie immer neue Schwämme und Fugenwerkzeuge, da alte Schwämme und Werkzeuge möglicherweise Kleber- oder Mörtelrückstände aufweisen, die Fliesen zerkratzen können.
<b>Fugengummi oder Gummispachtel</b>	Für das Verteilen von Fugenmörtel in den Fliesenzwischenräumen.
<b>Holzlineal / Maßband</b>	Für das genaue Messen.
<b>Manueller Fliesenschneider zum Anritzen und Brechen</b>	Zum Anritzen und Trennen der Fliesen bei geraden Schnitten.
<b>Fliesenmaß</b>	Ein Gerät zum genauen Messen und Formen Ihrer Fliesen.
<b>Papageienzange</b>	Spezialwerkzeug für das „Herausknabbern“ kleiner Fliesenstücke.
<b>Keile</b>	Aus Holz oder Kunststoff für präzise Fliesenanpassung.

## Die Auswahl Ihrer Fliesen

Dies ist natürlich die wichtigste (und schönste) Aufgabe. Bei einer solch umfangreichen Auswahl von Mustern und Farben werden Sie vielleicht ein paar Proben mit nach Hause nehmen wollen, um zu sehen, wie sie zu ihren Möbeln und ihrem Dekor passen.

Wenn Sie bezüglich der Eignung bestimmter Victorian Floor Tiles für ihre jeweiligen Anforderungen irgendeine Zweifel haben sollten, fragen Sie bitte.

Konzeption und Planung eines viktorianischen Fliesenmusters kann eine zeitraubende und komplexe Aufgabe sein. Verwenden Sie diese Anleitung in Verbindung mit der neuesten Broschüre von Victorian Floor Tile und unserem Online-Visualiser ([tilevisualiser.originalstyle.com](http://tilevisualiser.originalstyle.com)), um Ihnen bei der Entscheidung über Muster, Farben und Bordüren zu helfen.

Wir bieten auch einen individuellen 3D-Visualisierungsservice an, der Ihnen bei der Planung Ihres Victorian Floor Tile Bodens hilft. Siehe [www.originalstyle.com/cad/](http://www.originalstyle.com/cad/) oder fragen Sie Ihren Original Style-Händler nach Details.



# Vorbereitung

Das Geheimnis eines perfekt aussehenden Bodens besteht darin, dass die Fliesen so gerade und gleichmäßig wie möglich verlegt werden. Um dies erfolgreich auszuführen, benötigen Sie einen möglichst festen und flachen Untergrund, auf dem Sie die Arbeit beginnen.

Einige Oberflächen sind ideal für das Verlegen von Fliesen, während andere eine gewisse Vorbereitung erfordern.

## **WICHTIGER HINWEIS:**

**Alle Oberflächen müssen zunächst vollständig getrocknet sein, bevor Sie mit dem Verlegen der Fliesen beginnen. Andernfalls kann sich Feuchtigkeit hinter den Fliesen festsetzen und diese lösen.**

**Sand- und Zementböden (Estrich)** müssen vollständig getrocknet sein. Rechnen Sie mindestens eine Woche Zeit zum Trocknen für je 25 mm Estrich ein. Je nach Wetterlage kann dies auch länger dauern.

**Beton** sollte mindestens 6 Wochen austrocknen.

**Holz- und Holzbalkenböden** müssen fest und stabil sein. Dies erreichen Sie am besten, indem Sie Bootsbausperholz mit einer Dicke von mindestens 18 mm über den gesamten Boden verlegen und es alle 150 mm in jeder Richtung festschrauben. Nach dem Verlegen sollten Sie das Holz mit einem Verbundmittel versiegeln.

**Alte Stein-, Natursteinfliesen oder Vinyl-Bodenfliesen** sollten entfernt werden. Falls dies nicht möglich oder impraktikabel ist und die alten Fliesen soweit noch gut intakt sind, sollten sie gründlich von öligen Rückständen gereinigt werden.

# Außengebrauch

Original Style Victorian Bodenfliesen sind für den Außenbereich geeignet und frostbeständig, sofern sie so verlegt werden, dass Regenwasser frei abfließen kann und nicht unter oder zwischen die Fliesen eindringt.

Im Außenbereich verlegte Fliesen sollten imprägniert werden, um ihre Wasserabweisung zu erhöhen. Bitte beachten Sie hierzu den Abschnitt über die Versiegelung auf den Seiten 20–21.

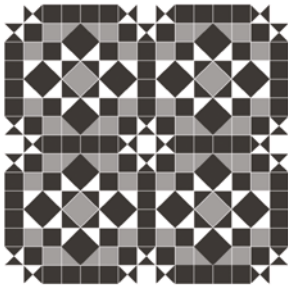
Verwenden Sie keine wärmedämmten Fliesen-Trägerplatten für Außeninstallationen. Falls erforderlich, können feste, zementgebundene Fliesen-Trägerplatten verwendet werden, die für den Außenbereich geeignet sind, wobei die Verlegeanweisungen des Herstellers zu befolgen sind.

Fliesen dürfen nicht auf flachen, mit Asphalt bedeckten Dächern in frostgefährdeten Gebieten verlegt werden.

# Planung

Um einen geometrisch gefliesten Boden im viktorianischen Stil zu gestalten, der über Jahrzehnte hinweg Freude macht, ist eine sorgfältige Planung im Vorfeld unerlässlich. Die folgenden Hinweise gelten für eine typische rechteckige Bodenfläche mit einem mittigen Muster und einer umgebenden Bordüre.

1. Messen Sie die Größe der Fläche, die gefliest werden soll.
2. Planen Sie die Breite der vorgesehenen Bordüre und denken Sie daran 2 mm für jede Fuge zu veranschlagen.
3. Berechnen Sie Länge und Breite des mittigen Bereichs, indem Sie jeweils die doppelte Bordürenbreite von der Gesamtdistanz subtrahieren.
4. Legen Sie die Abmessungen des von Ihnen gewählten Musters fest, das in die in (3) berechnete Fläche passt, damit eine überzeugende, symmetrische Oberfläche entsteht. Dabei ergibt sich nicht notwendigerweise eine vollständige Reihe von Musterwiederholungen, so dass in der Regel ein Zuschneiden der Fliesen entlang der Kanten erforderlich ist (siehe Abb. 1a und 1b).



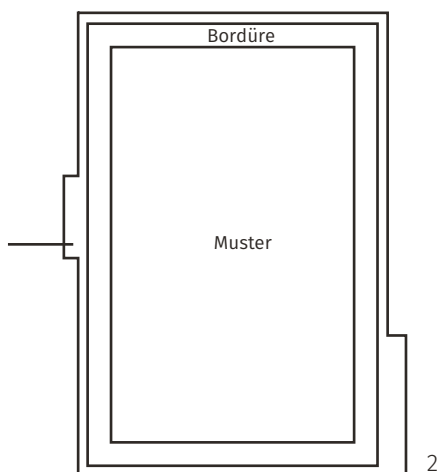
1a



1b

# Planung

5. Das in Schritt (4) festgelegte Muster mit der umgebenden Bordüre bedeckt etwas weniger als die Gesamtgrundfläche. Dabei müssen auch Unregelmäßigkeiten (z. B. Türen) an der Raumaußenkante berücksichtigt werden. Bestellen Sie quadratische 151 mm Fliesen bzw. 151 x 75 mm rechteckige Fliesen in einer geeigneten Farbe, die zum Ausfüllen des verbleibenden Raums zugeschnitten werden können (siehe Abb. 2).
6. Falls 151 x 24 mm Rechteckfliesen entlang der Bordürenaußenkante vorgesehen sind, können diese auch durch 151 x 75 mm Rechteckfliesen ersetzt werden, die dann passend zugeschnitten werden. Auf diese Weise können Sie Türdurchgänge mit einem geometrischen Muster Ihrer Wahl akzentuieren.
7. Bestellen Sie immer ein paar Ersatzfliesen mit den in Ihrem Layout verwendeten Größen und Farben, damit Sie bei zuviel Verschnitt nicht erst eine kleine Anzahl Fliesen kurzfristig bestellen müssen.

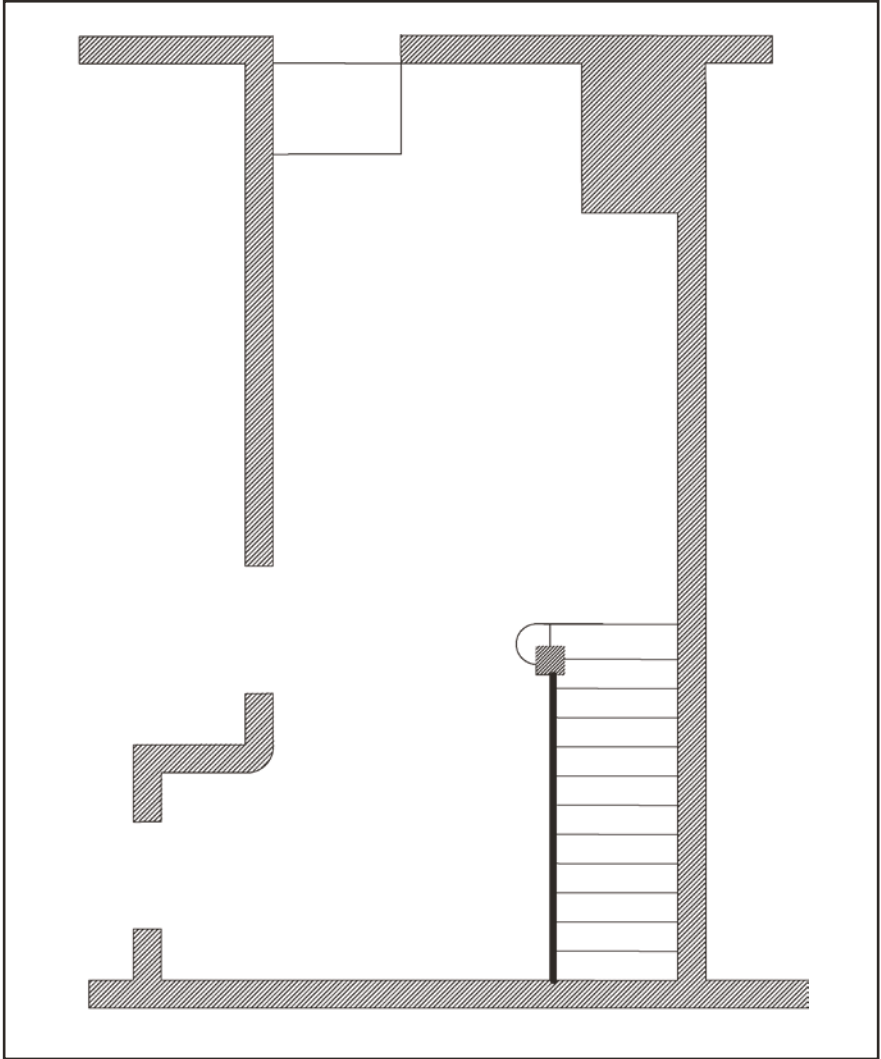


**Computergestütztes Design.** Wir bieten auch einen individuellen 3D-Visualisierungsservice an, der Ihnen bei der Planung Ihres viktorianischen Bodens hilft. Siehe [www.originalstyle.com](http://www.originalstyle.com) oder fragen Sie Ihren Original Style-Händler nach Details.

# Planung

## Grundriss

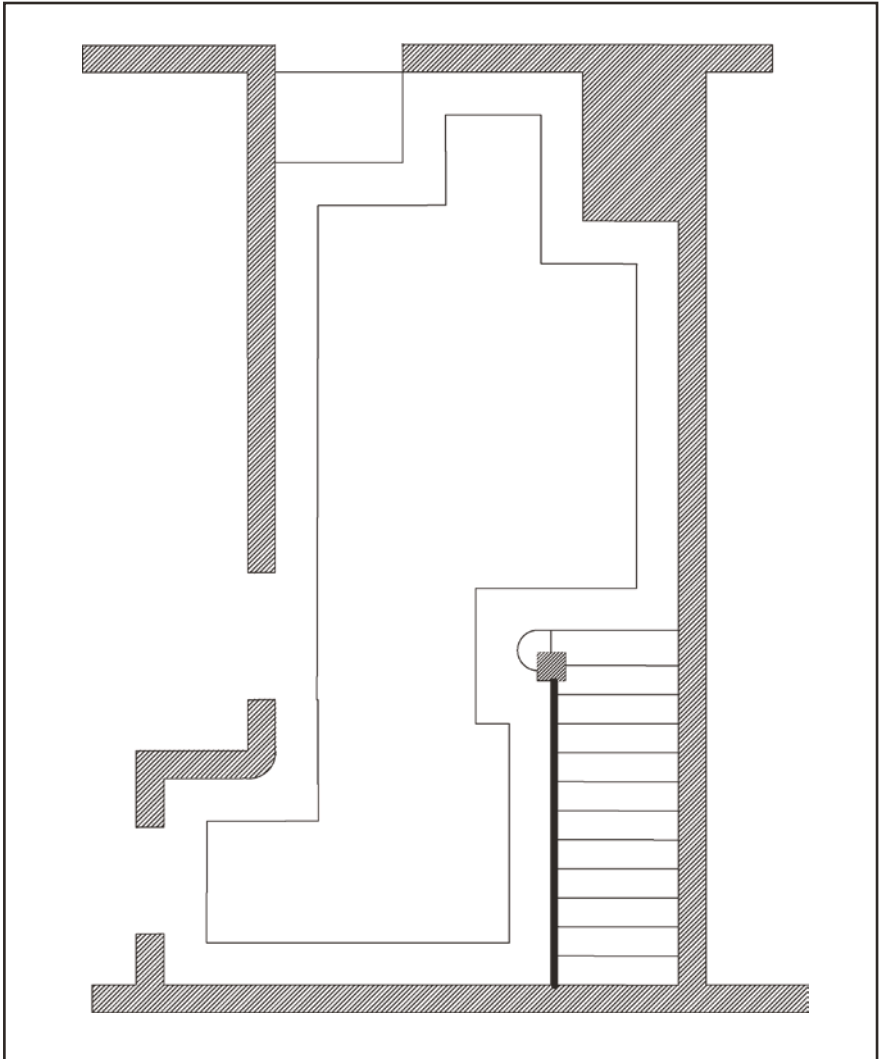
Bodenfläche, auf der die Fliesen verlegt werden sollen. Dieses Beispiel zeigt typische Merkmale eines traditionellen Flurs. Der fertige Boden ist auf Seite 16 zu sehen.



# Planung

## Berechnung des Hauptmusterbereichs

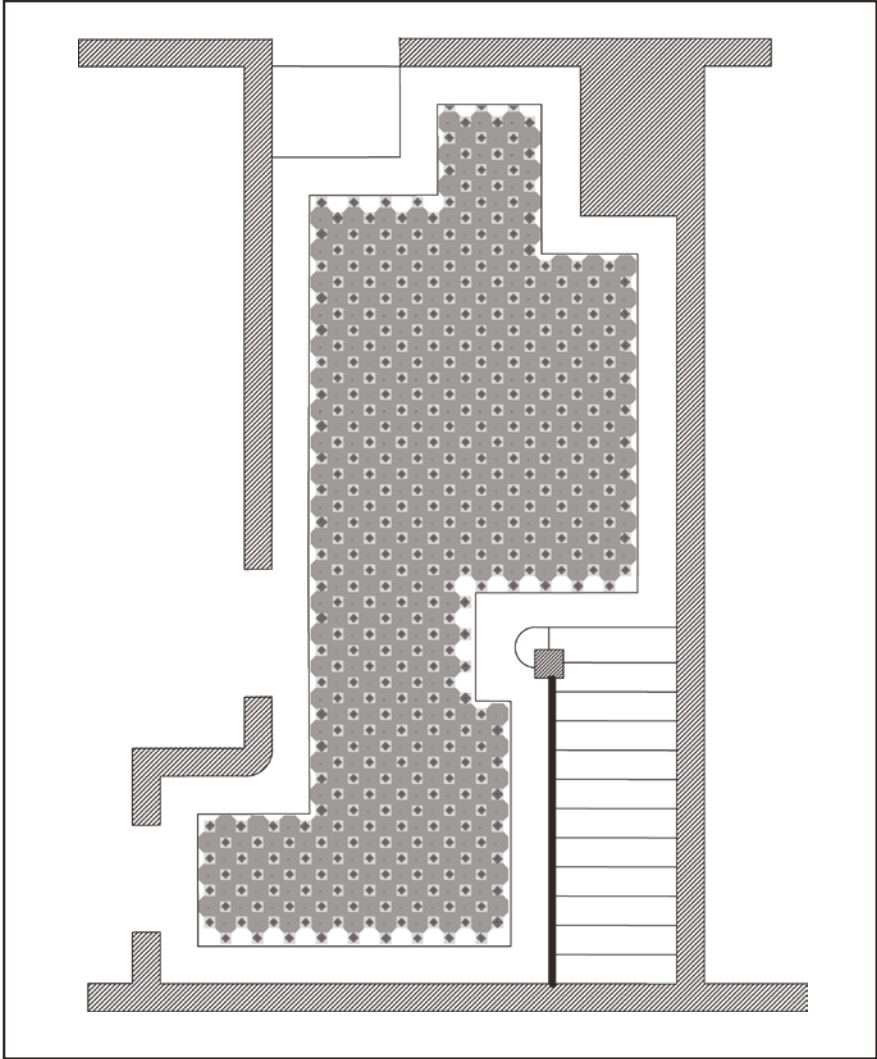
Subtrahieren Sie die Breite der gewählten Bordüre vom Umfang der Bodenfläche. Dies ergibt die Fläche für das mittige Muster.



# Planung

## Positionierung des Hauptmusters

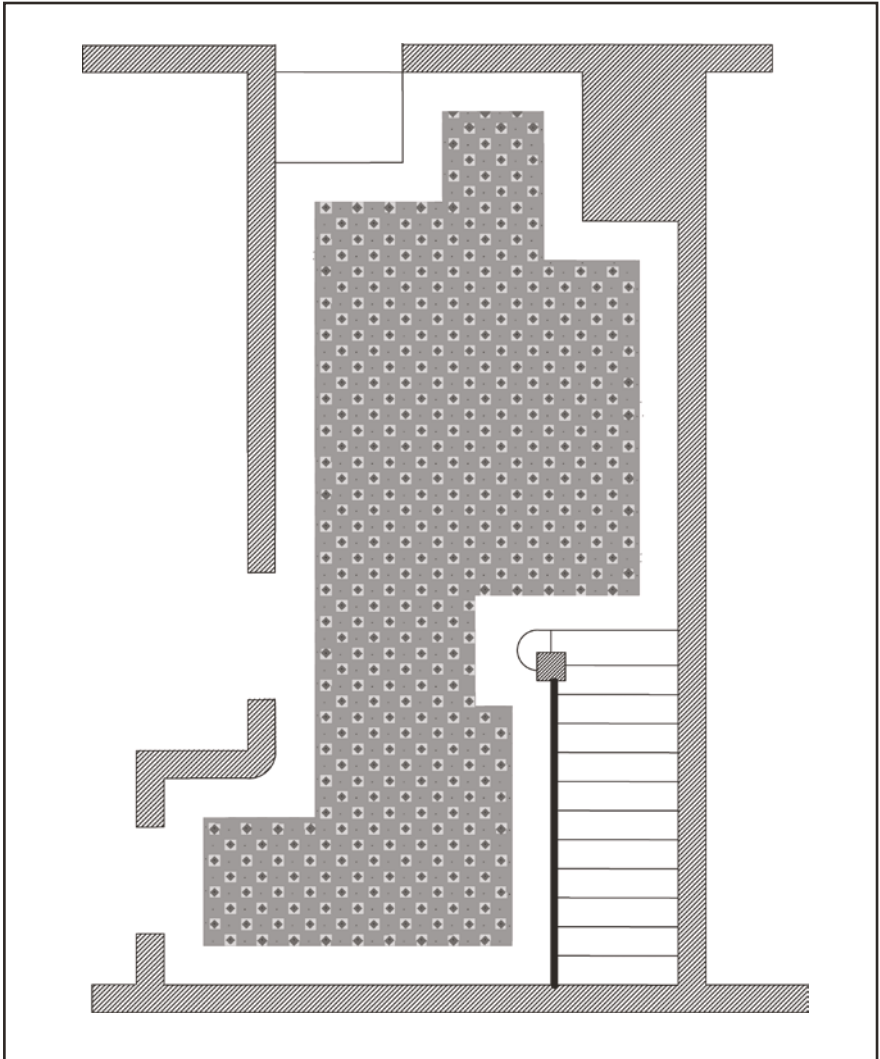
Positionieren Sie die Fliesen des Hauptmusters innerhalb der gewünschten Fläche. Die Außenränder des Hauptmusters dürfen nicht in den Bereich für die Bordüre eindringen.



# Planung

## Vervollständigung des Hauptmusters

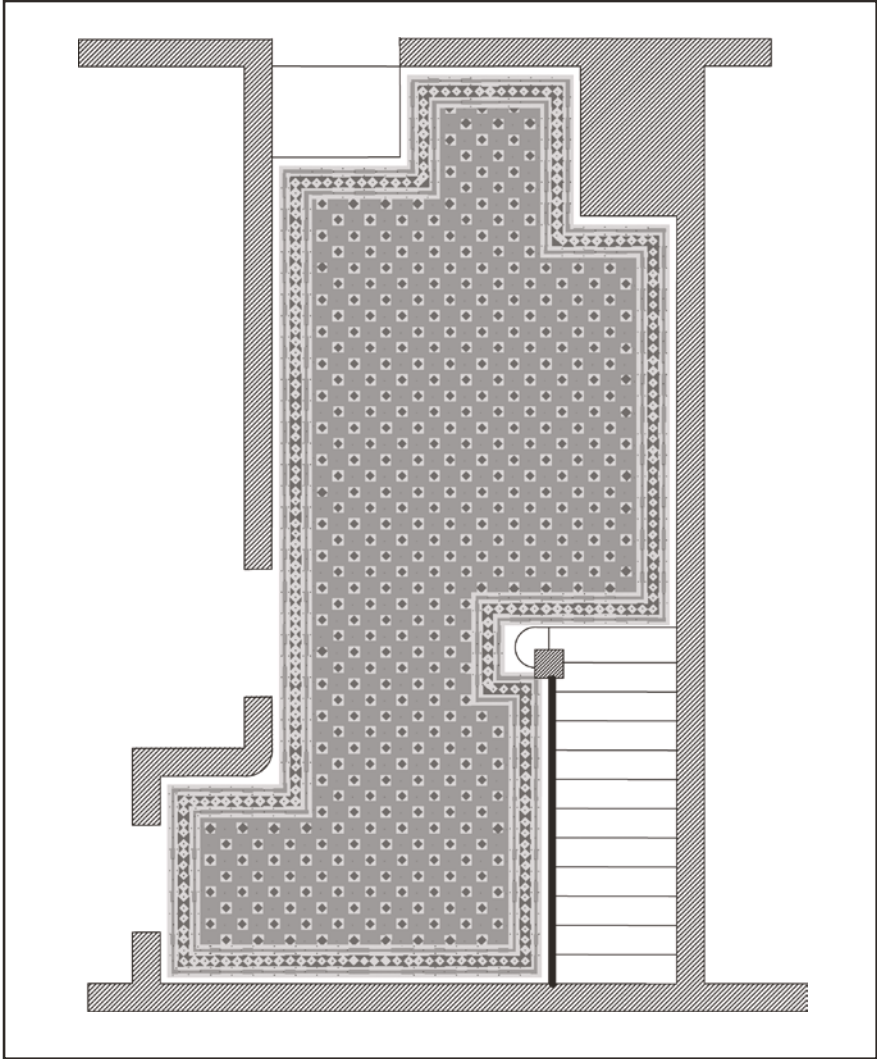
Durch Verwendung der entsprechenden Fliesen (geschnitten falls erforderlich) vervollständigen Sie die Außenkanten des Hauptmusters.



# Planung

## Bordüre

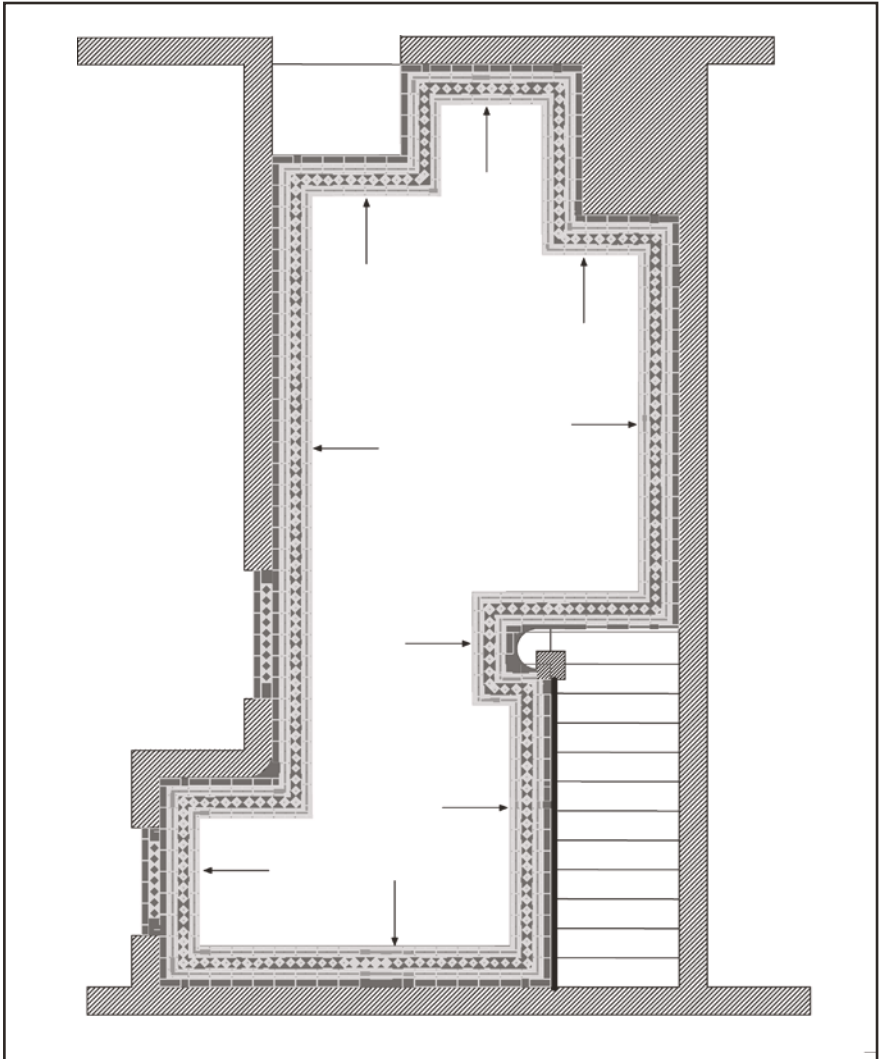
Verlegen Sie die Bordüre um das Hauptmuster und lassen Sie etwaigen Freiraum zwischen Bordüre und Wand leer. HINWEIS: Für das Verlegen der Bordüre siehe Zeichnung auf der folgenden Seite.



# Planung

## Verlegen der Bordüre

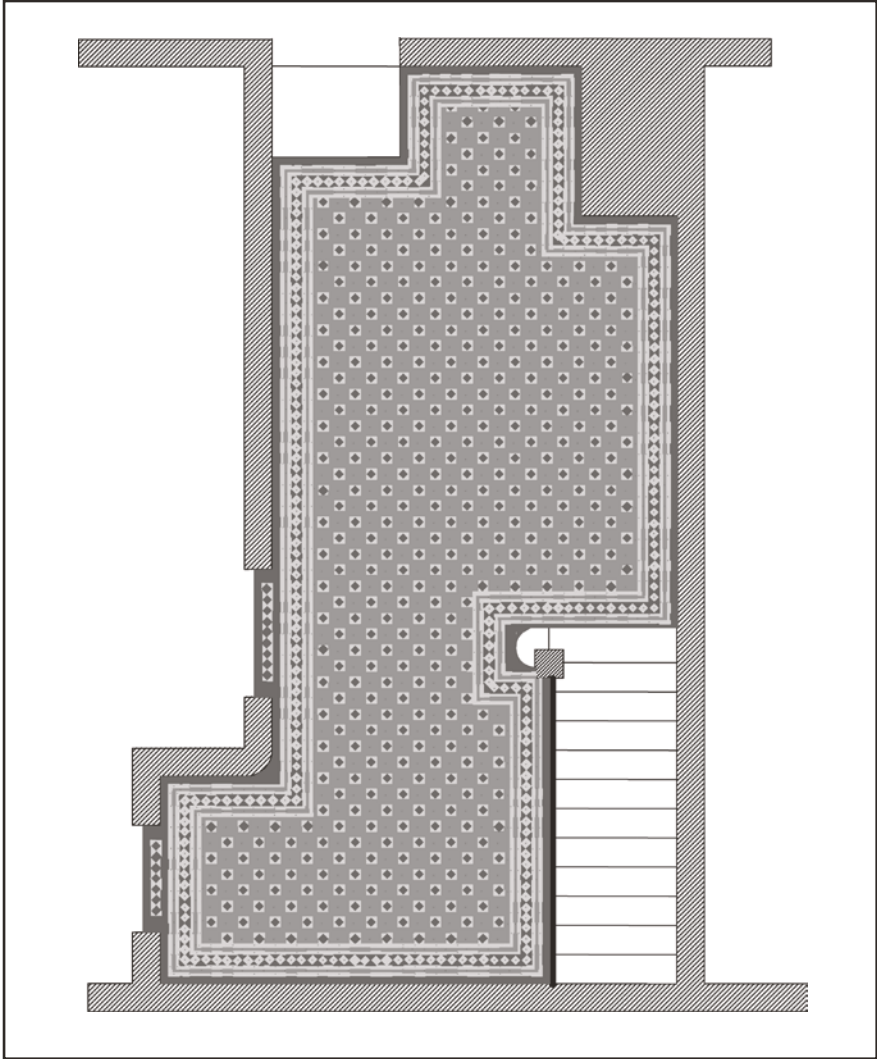
In diesem Beispiel wurde der vorgeschlagene Abstand von 2 mm zwischen den quadratischen Fliesen (im 45 Grad Winkel) etwas vergrößert, damit jede Ecke durch eine ganze Fliese ausgefüllt wird. Durch Vergrößern oder Verkleinern der Fugen kann das Zuschneiden von Fliesen in der Bordüre umgangen werden.



# Planung

## Bordüre

Ganz zuletzt wird der verbleibende Platz um den äußeren Rand der Bordüre mit auf Maß geschnittenen Fliesen ausgefüllt. Auf der folgenden Seite sehen Sie das fertige Ergebnis.





# Verlegung

Die folgende schrittweise Anleitung soll die besonderen Anforderungen beim Verlegen der viktorianischen geometrischen Fliesen erklären. Sie ist nicht als umfassende Unterweisung für die Bodenfliesenverlegung zu verstehen.

**Wir empfehlen ausdrücklich, dass unsere Fliesen von einem erfahrenen und professionellen Fliesenleger verlegt werden.**

Die ordnungsgemäße Installation aller Keramikfliesen hängt von einer soliden, ebenen Oberfläche und der Verwendung des richtigen Klebers für den jeweiligen Untergrund ab. Die Verlegung direkt auf nassem Zement wird nicht empfohlen. Ausführliche Hinweise finden Sie in BS5385: Part 3:2014

## Vorsicht

Weil Original Style Fliesen aus natürlichem Ton bestehen, können zwischen Fliesen der gleichen Farbe Farbtonschwankungen auftreten. Daher ist darauf zu achten, dass solche Farbunterschiede vor dem Verlegen der Fliesen gleichmäßig verteilt werden.

Stellen Sie vor dem Verlegen sicher, dass alle Fliesen sauber und frei von Staub und Schmutz sind. Imprägnieren Sie die einzelnen Fliesen, bevor Sie mit der Arbeit beginnen.

## Größenvariation

Aufgrund der Vorgänge beim Brennen von Ton können die Fliesenmaße um bis zu ein Prozent vom Nennmaß abweichen. Fliesenleger müssen besonders darauf achten, dass bei Mustern, die aus einer Nenngröße in zwei verschiedenen Farben bestehen (z. B. Dorchester und Oxford), ein größerer Fugenabstand erforderlich sein kann, um diese Unterschiede auszugleichen.

## Imprägnierung

Unsere viktorianischen Bodenfliesen sind unglasiert und obwohl sie als vitrifiziert klassifiziert sind, empfehlen wir, dass sie vor und nach der Installation imprägniert werden. Siehe Abschnitt zum Versiegeln auf Seite 20-21.

# Verlegung



1

Kontrollieren Sie, ob der Boden eben ist und dass der Untergrund staub- und fettfrei ist. (Holzböden sind mit Platten aus 18 mm Bootsbausperrholz auszulegen, die im Abstand von 300 mm verschraubt werden, um den Unterboden so stabil wie möglich zu machen.)



2

Vermessen Sie den Boden ganz genau, einschließlich der Abmessungen von unregelmäßigen Elementen, wie z. B. Türöffnungen.



3

Ermitteln Sie die genaue Mitte des Bodens und zeichnen Sie mittige Markierungslinien in beiden Richtungen mit einer Schlagschnur an.



4

Legen Sie nach Abb. 6 entlang jeder Markierungslinie eine Fliesenreihe ohne Kleber (Breite und Länge) mit 2 mm Abstand zwischen den Fliesen und größeren Bewegungsfugen bei Bedarf. Versetzen Sie die Fliesen, bis Sie die gewünschte symmetrische Anordnung erreicht haben (siehe Abb. 1 im vorherigen Abschnitt).



5

Verwenden Sie eine gezahnte Kelle, um ein gleichmäßiges, festes Kleberbett 3-6 mm dick aufzutragen. Verwenden Sie nur Kleber, der von einem namhaften Kleberhersteller für Ihre besonderen Umstände (Bodenbeschaffenheit, Innen-/Außenbereich, etc) empfohlen wird.

**Wichtig:** Verlegen Sie Fliesen nicht direkt auf einem Bett aus nassem Sand und Zement, da dies zu Ausblühungen auf der Oberfläche der Fliesen führen kann.

6  
Sofern es das Muster erlaubt, legen Sie die größeren Fliesen zuerst mit 2 mm Fugenkreuzen dazwischen. Bei Mustern wie Oxford und Dorchester (siehe Broschüre), die Fliesen der gleichen Form und Größe in verschiedenen Farben verwenden, kann eine Größenvariation bestehen, die durch zusätzlichen Abstand ausgeglichen werden muss. Diese Variation ist eine unvermeidliche Folge der Vorgänge beim Brennen von Ton und liegt innerhalb der von EN14411 gestatteten Toleranz.



7  
Platzieren Sie nun die kleineren Fliesen und achten Sie auf gleichmäßige Zwischenräume zwischen den kleinen und den größeren Fliesen.



8  
Verlegen Sie die Bordüren. Das professionellste Aussehen erhalten Sie, wenn Sie in den Ecken beginnen und in Richtung Mitte arbeiten. Bei Bordüren mit kleinen Fliesen kann das Zuschneiden in der Regel durch leichte Anpassungen des Abstands vermieden werden. Bei größeren Bordüren können Sie einen Schnitt längs der Mitte machen (d. h. in der Mitte zwischen zwei Ecken) um ein sauberes, symmetrisches Aussehen zu erzielen.



9  
Folgt die Bordüre einer unregelmäßigen Außenkante mit mehreren Innen- und Außenecken, sind Gehrungsschnitte meist unvermeidlich (siehe Abb.). Original Style Fliesen sind hart, können aber mit einem professionellen Fliesenschneider sauber angeritzt und zugeschnitten werden.



Fliesen sollten mit 2 mm Abstand verlegt und mit einem grauen Fugenmörtel auf Zementbasis verfugt werden.

Wir empfehlen ausschließlich die Verwendung eines hellgrauen Zementmörtels für die Verlegung dieser Fliesen. Pigmente in farbigen Fugenmörteln, einschließlich Schwarz, können Flecken verursachen - auch wenn die Fliesen vor dem Verfugen imprägniert werden.

Victorian Floor Tiles eignen sich für Fußbodenheizungen.

Bitte beachten Sie die Installationsanweisungen des Herstellers.

# Versiegelung

## Innenbereiche:

Victorian Floor Tiles sind unglasiert und obwohl sie als vollständig keramisch klassifiziert sind, empfehlen wir eine Imprägnierung zum Schutz gegen Flecken. Im Innenbereich verlegte Fliesen sollten imprägniert oder oberflächenversiegelt werden.

**Für Küchen, gewerbliche Installationen und Außenbereiche:** Tragen Sie ein Imprägniermittel wie Lithofin KF Stainstop oder LTP Mattstone auf. Imprägnieren Sie die Fliesen vor dem Verfugen, nach der Reinigung und nachdem sie vollständig getrocknet sind. Wiederholen Sie die Imprägnierung nach Verfugen, Reinigung und Trocknung. Eine Imprägnierung darf nicht austrocknen und muss vollständig von der Fliese abgewischt werden, während diese noch feucht ist. Geben Sie bei Bedarf weiteres Imprägniermittel während des Verlegens hinzu, um einem Austrocknen vorzubeugen.

## Folgende Produkte können verwendet werden:

**\*\*Lithofin:** Lithofin KF Stain-Stop vor dem Verfugen auftragen. Vor Auftragen des Fugenmörtels einziehen und aushärten lassen. Sobald der Fugenmörtel getrocknet ist, tragen Sie Lithofin KF Tile Polish auf.

**\*LTP:** Für ein natürliches Finish verwenden Sie LTP Mattstone und pflegen Sie es mit LTP Wax Wash. Für ein glänzendes Finish verwenden Sie LTP Glaze Protector und pflegen Sie es mit LTP Floorshine. Wir empfehlen einen hellgrauen Fugenmörtel auf Zementbasis, um Verfärbungen zu verhindern. Befolgen Sie alle Anweisungen des Herstellers sorgfältig.

## Außengebrauch

Victorian Floor Tiles sind frostbeständig und können daher auch in Außenbereichen eingesetzt werden, sofern Sie sich an folgende Richtlinien halten.

- Achten Sie darauf, dass die Fliesen vor und nach der Installation imprägniert werden.
- Die Fliesen mit einem leichten Gefälle so verlegen, dass Regenwasser ungehindert abfließt und nicht unter oder zwischen den Fliesen eindringen kann.
- Die Fliesen sollten nicht auf flachen Asphaltdächern in frostgefährdeten Gebieten verlegt werden.
- Die Fliesen müssen vor dem Auftragen von Versiegelungsprodukten gründlich gereinigt und getrocknet werden.
- Verwenden Sie einen hellgrauen Fugenmörtel auf Zementbasis, um Verfärbungen zu verhindern.
- Vor dem Verfugen imprägnieren. Imprägnieren Sie die Fliesen auch nach dem Verfugen, wenn die Fliesen gereinigt und vollständig getrocknet sind. Befolgen Sie alle Anweisungen des Herstellers sorgfältig.

Folgende UV-beständige Imprägniermittel können verwendet werden:

\*LTP Mattstone, LTP Colour Intensifer and Stain Block, \*\*Lithofin KF Stain Stop oder ähnlich, \*\*\*FILA MP90

Ort	Versiegelung, Schutz gegen Fleckenbildung
Interne Fußböden und Wände	Imprägnierung oder Oberflächenversiegelung
Badezimmerböden	Imprägnierung oder Oberflächenversiegelung
Duschböden	n. z.
Externe Fußböden und Wände	UV-beständiges Imprägniermittel
Schwimmbad	n. z.
Verwendung mit Fußbodenheizung	Stellen Sie sicher, dass die Heizung während der Imprägnierung/ Versiegelung sowie beim Trocknen der Fliesen ausgeschaltet ist

\*LTP Produkte sind in Großbritannien erhältlich.

\*\*Lithofin Produkte sind auf dem europäischen Festland sowie in GB und USA erhältlich.

\*\*\*FILA Produkte sind auf dem europäischen Festland erhältlich.

Erkundigen Sie sich bei Ihrem Händler nach geeigneten Produkten in Ihrem Land.  
Befolgen Sie die Anweisungen des Herstellers für Kleber, Fugenmörtel und Versiegelungsprodukte.

## a) Imprägnieren vor dem Verlegen

### Anwendung von Imprägniermitteln

Die korrekte Anwendung von Imprägniermitteln ist wichtig. Folgen Sie den Anwendungsbestimmungen des Herstellers. Die Fliesenoberfläche muss absolut sauber, trocken und frei von jeglichem Material sein, das ein Eindringen des Imprägniermittels verhindern kann. Wenden Sie das Mittel nach den Anweisungen des Herstellers an. Dabei sollte ein fusselfreier Roller verwendet werden. Lassen Sie das Imprägniermittel nicht auf der Oberfläche trocknen. Imprägniermittel haben eine bestimmte Lebensdauer. Bitte überprüfen Sie dies vor dem Verlegen, da sie irgendwann neu aufgetragen werden müssen. Bitte lassen Sie sich vom jeweiligen Hersteller beraten.

Hinweis: Nicht alle Kleber, Reinigungsmittel, Fugenmassen und Imprägniermittel eignen sich gleich gut für alle Fliesen. Beim Imprägnieren/Versiegeln von Fliesen empfehlen wir, keine Produkte verschiedener Hersteller zu mischen. Bitte lassen Sie sich von Ihrem Fliesen- und Dichtstofflieferanten beraten.

## (b) Imprägnieren nach dem Verlegen

Schalten Sie die Fußbodenheizung aus und warten Sie, bis der Boden abgekühlt ist, bevor Sie die Versiegelung auf den völlig trockenen Boden auftragen. Beachten Sie den Hinweis zur Eignung. Böden benötigen vor dem Verfugen und nach dem Verfugen mindestens eine Schicht Imprägnier-/Versiegelungsmittel, um den Fugenmörtel abzudichten. Achten Sie darauf, nur neue, saubere, flusenfreie Lappen und Bürsten für das Versiegeln zu verwenden und Schmutz und Staub während der Arbeit fernzuhalten.

Nach dem letzten Imprägnieren ein Betreten des Bodens möglichst vermeiden, bis das Imprägniermittel vollkommen eingezogen ist (folgen Sie stets den Empfehlungen des Herstellers).

## Instandhaltung und Pflege

Die Verwendung von säurebasierten Reinigungsprodukten kann bei einigen Fliesen Reaktionen und Wesensänderungen hervorrufen. Es ist ratsam neue Reinigungsprodukte zuerst an einer kleinen unauffälligen Stelle zu testen. Alle Hersteller bieten immer auch Reinigungsmittel an, die für die Verwendung mit ihren Imprägniermitteln und Versiegelungsprodukten geeignet sind.

Hinweis: Nicht alle Reinigungsmittel eignen sich gleich gut für alle Fliesen. Lassen Sie sich von Ihrem Händler beraten. Allerdings sind pH-neutrale Reinigungsmittel für die meisten Fliesen geeignet.

Alle verschütteten Flüssigkeiten müssen so schnell wie möglich aufgenommen werden.

Nur die empfohlene Verdünnung pH-neutraler Reinigungsmittel verwenden. Mehr ist nicht immer besser. Eine höhere Konzentration des Mittels in der Reinigungslösung erschwert lediglich das Abspülen. Wenn sehr viel Flüssigkeit verschüttet wurde oder der Fußboden besonders stark beansprucht ist, kann ein stärkeres Reinigungsmittel erforderlich sein. Solche stärkeren Reinigungsmittel sollten eher alkalisch wirken und haben im Allgemeinen einen pH-Wert von 9 oder höher für die anfängliche Reinigung. Verwenden Sie im weiteren Verlauf einen pH-neutralen Reiniger. Folgen Sie stets den Empfehlungen des Herstellers bei der Verwendung dieser Produkte, da diese für andere Oberflächen in einem Raum möglicherweise nicht geeignet sind (z. B. verchromte Duscharmaturen, Lacke und Farben usw.)

Lassen Sie das Reinigungsmittel nach dem Auftragen entsprechend den Empfehlungen des Herstellers einwirken. Anschließend gründlich mit sauberem, klarem Wasser abspülen, überschüssiges Wasser absaugen und mit einem Tuch trocken wischen, um Wasserflecken und Schlieren zu beseitigen.

# Kleber und Fugenmörtel

Die Auswahl des richtigen Klebers und Fugenmörtels ist entscheidend für eine erfolgreiche Installation. Detaillierte Leitfäden zur Kleberauswahl werden von den wichtigsten Kleberherstellern veröffentlicht, darunter:

## **Building Adhesives Ltd (BAL)**

Longton Road  
Trentham  
Stoke-on-Trent  
ST4 8JB  
Telefon 01782 591100  
www.bal-adhesives.co.uk

## **Ardex (UK) Ltd**

Homefield Road  
Haverhill  
Suffolk  
CB9 8QP  
Telefon 01440 714939  
www.ardex.co.uk

Folgen Sie unbedingt den Anweisungen des Herstellers auf den Produkten und kontaktieren Sie im Zweifelsfall bitte den Händler, bei dem Sie die Fliesen gekauft haben, oder Ihren Fliesenleger für weitere Informationen.

Folgen Sie beim Vermischen und Auftragen der Produkte immer den Anweisungen des Herstellers. Achten Sie besonders auf die Eignung der Produkte für Innen- und Außenbereiche. Ein namhafter Kleberhersteller bietet immer eine Auswahl von Produkten an, die auf verschiedene Unterböden abgestimmt sind.

Hinweis: Nicht alle Kleber, Reinigungsmittel, Fugenmassen und Imprägniermittel eignen sich gleich gut für alle Fliesen. Lassen Sie sich von Ihrem Händler beraten.

## Haftungsbeschränkung

Original Style übernimmt für die fehlerhafte Installation seiner Produkte keine Haftung. Sollte es Reklamationen bezüglich der Fliesen selbst geben, dann beschränkt sich die gesetzliche Haftung von Original Style lediglich auf den Artikelaustausch oder Kostenrückerstattung. Weitere Schäden werden nicht abgedeckt. Reklamationen müssen innerhalb von sieben Arbeitstagen nach Erhalt der Fliesen geltend gemacht werden. Fliesen müssen vor der Installation kontrolliert werden. Eine Reklamation nach der Installation ist nicht möglich. Bitte beachten Sie, dass Sie mit der Installation die Qualität, Farbgebung, Größe, Textur und Schattierung der Fliesen akzeptieren. Original Style gewährleistet die beschreibungs- und zweckgemäße Fabrikationsausführung der Fliesen. Original Style gibt keine weiteren ausdrücklichen oder impliziten Garantien hinsichtlich Eignung der Artikel für besondere Installationsarten. Wir geben keine ausdrücklichen oder stillschweigenden Garantien in Bezug auf Verschleißfestigkeit oder Wartungsverfahren. Original Style empfiehlt nicht, diese Fliesen in Sand und Zement zu verlegen.

Befolgen Sie unbedingt die Anweisungen der Hersteller von Fugenmörtel und Kleber hinsichtlich der Eignung für unsere Produkte. Im Zweifelsfall wenden Sie sich bitte an den Fachhändler für Fugenmörtel/Fliesenkleber, von dem Sie die Produkte gekauft haben. Original Style übernimmt keine Verantwortung bezüglich der Gebrauchstauglichkeit von Klebern und Fugenmörtel von Drittanbietern.

Die Verwendung von säurebasierten Reinigungsprodukten kann bei einigen Fliesen Reaktionen und Wesensänderungen hervorrufen.

Bitte beachten Sie, dass diese Verlegeanleitung in den USA nicht gilt. In den USA folgen Sie bitte den Empfehlungen eines namhaften Kleberherstellers und richten Sie sich stets nach den Vorgaben des American National Standards Institutes (ANSI), wie im „Handbook for Ceramic Tile Installation“ des Tile Council of America beschrieben.

Nützliche Webseiten sind:

ctioa.org  
tileusa.com

# Technische Daten

Geometrische Victorian Floor Tiles	
Geprüft nach:	BS EN ISO 14411:2016, in Verbindung mit BS EN ISO 10545 Teile 1-16
Beschreibung	Anhang H, trocken gepresst mit geringer Wasseraufnahme 0,5 % < Eb < 3 % Gruppe Blb, verglast
BS EN ISO 10545-2:	Entspricht allen Normen für Abmessungen und Oberflächenqualität.
BS EN ISO10545-2:	Länge und Breite Fertigungstoleranz: 7 cm < N < 15 cm + 0,9 mm N > 15 cm + 0,6 % max 2,0 mm
MOHS UNE 67-101-92:	Oberflächenwiderstand: 7
BS EN ISO 10545-3:	Wasseraufnahme < 3 %
BS EN ISO 10545-4:	Festigkeit S > 1750 N
BS EN ISO 10545-5:	Stoßfestigkeit: Entspricht dieser Norm
BS EN ISO 10545-6:	Tiefenabriebfestigkeit <175 mm: Entspricht dieser Norm
BS EN ISO 10545-7:	Oberflächenabrieb bei glasierten Fliesen Verschleißfestigkeit auf Siebdruckfliesen: PEI Class 4
BS EN ISO 10545-9:	Temperaturwechselbeständigkeit: Entspricht dieser Norm
BS EN ISO10545-12	Frostbeständigkeit: 100 Frost-Tauzyklen: keine Beschädigung
BS EN ISO 10545-13:	Chemikalienbeständigkeit UA, ULA, ULA, UHA
BS EN ISO 10545-14:	Bestimmung der Fleckenbeständigkeit > 3 entspricht der Norm
BS 7976-2:	Pendeltest 4S 96 [bedruckt]: >63 trocken und >49 nass Pendeltest 4S 96 [unbedruckt]: >50 trocken und >40 nass
BS 7976-2:	Pendeltest TRRL 55 [bedruckt]: >90 trocken und >35 nass Pendeltest TRRL 55 [unbedruckt]: >26 nass
DIN 51097:	Begehungsverfahren „Schiefe Ebene“ unter Barfußbedingungen (nass): A
DIN 51130	Begehungsverfahren „Schiefe Ebene“ bei Verwendung von Schuhwerk: R10
96/603/ECC	Reaktion auf Feuer: Class A1 <sub>FL</sub>



**ORIGINALSTYLE**

Tiles to Inspire

Falcon Road, Sowton Industrial Est.  
Exeter, Devon, EX2 7LF, England  
Telefon: +44(0)1392 473004  
Fax: +44(0)1392 473014

©Original Style Ltd  
V1/11/25