



ORIGINALSTYLE

Artworks

INSTALLATIEGIDS



Artworks

INSTALLATIEGIDS

Inhoud

Voorwoord	3
Met succes tegels leggen	4
Lijst van tegeltermen	5
Het juiste gereedschap	6
Tegels uitkiezen	7
Geschiktheid	7
Kleurnuances	10
Hoeveel tegels heeft u nodig?	10
Vorbereiding	12
Planning	14
Lijm	15
Voegmiddelen	16
Masterpiece-tegels	18
Schoonmaak	20
Foto's	20
Aansprakelijkheidsbeperingen	20

Voorwoord

De Artworks-tegels van Original Style zijn verkrijgbaar in een breed spectrum aan kleuren, maten en afwerkingen, geschikt voor elke smaak.

Deze gids helpt u bij:

Het uitkiezen van een geschikt product voor uw project.
Het berekenen hoeveel tegels u nodig heeft.
Het voorbereiden en plannen van de installatie.
Het afbakenen van uw werkgebied.
Het bevestigen, voegen en afdichten.
Het schoonmaken en onderhouden van het eindproduct.

Deze gids biedt u informatie voor bij het installeren van de volgende Original Style-series:

Artworks-wandtegels en Masterpieces*

De andere installatiegidsen zijn te downloaden op www.originalstyle.com/nl/installatiegidsen/

* Bij alle Klimt-Masterpiece-tegels is een gedetailleerde installatiegids bijgesloten.

Voor zover van toepassing zijn Original Style-tegels geproduceerd en getest conform NEN EN-14411.

Met succes tegels leggen

De sleutel tot succes:

Alle gereedschappen, tegels en materialen klaarleggen voordat u begint.

De installatie goed plannen.

De oppervlakken waarop u tegels wilt leggen goed voorbereiden. De tijd die u hier nu aan besteedt, bespaart u op een later moment.

Het werkgebied schoon en netjes houden terwijl u bezig bent.

Methodisch te werk gaan en fouten voorkomen door voldoende tijd vrij te maken voor elke stap.

De koper van Original Style-producten dient er zelf voor te zorgen dat de volgende richtlijnen worden nageleefd, in lijn met de 'Wall and Floor Tiling Codes of Practice' van het British Standards Institute:

:

Wand- en vloertegels. Ontwerp en installatie van keramische wandtegels, wandtegels van natuursteen en mozaïekwandtegels in normale binnenruimten.

:

Wand- en vloertegels. Ontwerp en installatie van keramische wandtegels en mozaïekwandtegels voor binnen- en buitenruimten in normale omstandigheden.

De koper heeft zelf de verantwoordelijkheid:

Om voor de installatie de tegels klaar te leggen, te bekijken en te controleren. Door installatie accepteert u de kwaliteit, kleur, maten, textuur en kleurnuances van de tegels. Dit geldt ook als de bewoner zelf niet aanwezig is tijdens de installatie.

Om de producten te bewaren in een passende, schone, droge en veilige ruimte die vocht- en vorstvrij is.

Om te zorgen dat de installatie plaatsvindt bij geschikt kunstlicht.

Om te zorgen dat het werkgebied tijdens en na het bevestigen goed is afgeschermd.

Alle Original Style-wandtegels worden geproduceerd volgens droogpers- of extrusieprocessen conform NEN EN-14411. Er zijn geen normen voor gegoten tegels en profielen. Voor deze producten worden interne standaarden gebruikt.

Lijst van tegeltermen

Lijm	De kleefstof die wordt gebruikt om de tegels te bevestigen op de ondergrond. Er is een ruime keuze, dus vraag uw vakhandelaar altijd om advies voor uw eigen project en uw eigen soort tegels.
Voegmiddel	Een uithardingsmiddel om de voegen tussen tegels af te dichten. Er is zoveel keuze dat u het beste bij uw vakhandelaar om advies kunt vragen voor uw eigen project en uw eigen soort tegels.
Bewegingsvoegen	Waar tegels een ander oppervlak tegenkomen, vult u de voeg op met siliconenkit en niet met voegmiddel. Zo is er lichte uitzetting en samentrekking mogelijk. Deze voegen moeten worden aangebracht op plekken waar dat is voorzien door de architect, over bestaande voegen heen, en bij overgangen tussen vlakken. Bewegingsvoegen zorgen voor minder spanning vanuit de ondergrond. Binnen: Zie BS 5385-1 2009, 6.5-6.5.2 Buiten: Zie BS 5385-3 2014, 71.6.1-71.6.4
Voegen	Hierbij wordt voegmiddel vermengd tot een dikkere consistentie dan normaal en met een trekker aangebracht in de voegen. Vervolgens wordt het stevig ingedrukt en afgewerkt met voeggereedschap om te zorgen voor een nette afwerking. Overtollig voegmiddel wordt verwijderd met een vochtige spons en vervolgens wordt het oppervlak schoongeveegd.
Pleister	Een wandafwerking van zand en cement, meestal in een verhouding van 4:1.
Zandcement	Dekvloeren bestaan meestal uit cementgebonden materiaal met 1 deel cement en 3, 4 of 5 delen scherp zand.
Siliconenkit	Elastisch en waterdicht materiaal dat wordt gebruikt om bewegingsvoegen te vullen, in plaats van voegmiddel.
Vast bed	Een tegelmethode waarbij er geen lege ruimte onder het tegeloppervlak is.
Slurryvoegen	Hierbij is de voegmiddelmix vloeibaarder dan normaal en verspreidt u deze per keer over een groter gebied heen. Let er hierbij goed op dat het voegmiddel rechtstreeks in de voegen komt en er geen gebieden worden overgeslagen.
Lichtbouwwand	Binnenmuren in een huis, meestal gemaakt van gipsplaat op een houten frame.
Ondergrond	Elk oppervlak waarop tegels worden gelegd.
Dunbed	Een lijmlaag van minder dan 5 mm dik.

Het juiste gereedschap

Met deze hulpmiddelen voert u uw tegelproject uit op professioneel niveau. De meeste gereedschappen zijn kant-en-klaar te koop of te huur.

Lijmspreider / troffel	De getande rand van dit gereedschap zorgt ervoor dat de lijm gelijkmatig wordt verspreid.
Markeerpotlood	Voor het markeren van alle tegels die afgesneden moeten worden. Zo komen er geen vlekken op de tegels, en worden de markeringen ook niet weggewassen wanneer u een watersnijmachine gebruikt. Gebruik nooit een viltstift; deze kan permanente markeringen achterlaten.
Boor	Gebruik een boorbit voor metselwerk of tegels.
Elektrische watersnijder met diamantschijf	Een watersnijder met diamantschijf is de beste manier om porseleinen en keramische tegels af te snijden. Deze zijn verkrijgbaar bij gereedschapsverhuurders, tegelwinkels of doe-het-zelfwinkels. Houd u aan de aanbevelingen van de fabrikant met betrekking tot veiligheidsbrillen, maskers en handschoenen.
Afteken- en afbreekmes recht	Een gereedschap om tegels recht af te snijden. Door met een aftekenpotlood een kleine inkeping te maken in de tegel kan hij worden afgebroken door op het uiteinde van deze inkeping een lichte druk uit te oefenen.
Epoxytrekker	Een starre trekker die specifiek is bedoeld voor het aanbrengen van epoxyvoegmiddelen.
Oogbescherming, handschoenen en stofmasker	Het is van groot belang dat u bij het gebruik van snij- of boormachines alle mogelijke bescherming gebruikt. Gebruik altijd de persoonlijke beschermingsmiddelen die door het ministerie worden aanbevolen. Kijk op www.arboportaal.nl voor verder gezondheids- en veiligheidsadvies.
Ijktroffel	Om voegmiddel te verwijderen uit de verpakking of uit het vat dat u gebruikt om het voegmiddel te mengen. Deze troffel gebruikt u om lijm op de beddingtroffel te doen.
Voegafwerkingsgereedschap	Dit gereedschap haalt u langs de voeglijnen voordat ze volledig hechten, met netjes afgewerkte voeglijnen als resultaat. Een deukel kan net zo goed werken. NB: NIET gebruiken bij epoxyvoegmiddel.
Afstandhouders	Deze kleine stukjes plastic plaatst u tussen de hoeken van de tegels of mozaïekvellen om te zorgen voor consistente tussenafstanden. Duw ze er op hun zijkant in, zodat ze in de juiste hoek ten opzichte van het oppervlak staan, en plaats ze met regelmatige tussenafstanden. Verwijder de afstandhouders voordat u het voegmiddel aanbrengt.
Waterpas/laserwaterpas/schietlood	U heeft een of meer van deze hulpmiddelen nodig om te zorgen dat uw tegelinstallatie recht is en alle verticalen loodrecht staan. Een schietlood kunt u maken met een klein gewicht aan een stukje touw.
Sponzen	Worden gebruikt voor het verwijderen van voegmiddelresten en voor het gladmaken van voegen. Gebruik altijd nieuwe sponzen en nieuw gereedschap. Op oude sponzen en oud gereedschap kan nog lijm of voegmiddelresten zitten, en deze kunnen krassen maken op de tegels.
Trekker of rubberen troffel	Deze gebruikt u om het voegmiddel te verspreiden in de ruimten tussen de tegels.
Stalen liniaal / meetlint	Om nauwkeurig te kunnen meten.
Tegelmeter	Een apparaat voor het nauwkeurig afmeten en in vorm snijden van uw tegels.
Tegeltang	Speciaal gereedschap voor het 'wegknabbelen' van ongewenste delen van tegels.
Wiggen	Van hout of plastic, voor minieme aanpassingen aan tegels.

Tegels uitkiezen

Dit is uiteraard het belangrijkste en leukste onderdeel. Met zoveel tegels om uit te kiezen wilt u misschien een aantal monsters bestellen om te kijken hoe ze passen bij de rest van uw interieur en uw decoratie.

Tegels verschillen in afmetingen en in dikte, en het kiezen van het juiste formaat is net zo belangrijk als het kiezen van het gewenste type. Kleine tegels zijn vaak beter geschikt voor kleine gebieden, terwijl grotere gebieden er beter uitzien met grotere tegels. De geschiktheid van de tegels die u heeft uitgekozen, is ook een belangrijke factor.

Zijn de tegels geschikt voor uw installatie?

Wandtegels

Artworks-wandtegels zijn niet geschikt voor stoombaden, sauna's, werkoppervlakken, vloeren of buitengebruik. Ze zijn uitsluitend geschikt voor binnenmuren. De meeste zijn ook geschikt voor muren in natte ruimten en douches, met de onderstaande uitzonderingen:

Victorian Green-tegels zijn alleen geschikt voor droge muren. Deze tegels hebben een glazuur op koperbasis, waardoor ze kunnen verkleuren door huishoudmiddelen die lichte zuren bevatten. Om verkleuring te voorkomen, moeten ze uitsluitend worden gereinigd met zuiver water en direct na reiniging worden afgedroogd. Deze tegels mogen nooit worden gebruikt in natte ruimten, zoals douches, rondom het bad en achter het aanrecht.

Gold- en Platinum-tgels en -strippen en Art Deco-tgels en -randen zijn alleen geschikt voor droge muren en kunnen niet in een natte ruimte gebruikt worden zoals de douche.

Haarscheuren en gecraqueleerde tegels

In sterk geglazuurde, keramische tegels kunnen na verloop van tijd haarscheurtjes ontstaan. Wij kunnen u dienaangaande geen enkele garantie bieden. Gecraqueleerde Metro- en afwerktegels moeten worden geïmpregneerd. Gecraqueleerde tegels worden niet aanbevolen in de buurt van power showers.

Gecraqueleerde tegels en afwerktegels zijn geschikt voor droge en natte ruimten zolang ze bij de eerste installatie voor en na het voegen worden geïmpregneerd. Ook moeten ze na drie maanden en een jaar na de installatie nog eens worden geïmpregneerd. Geschikte producten zijn Lithofin KF Stainstop, LTP Mattstone, LTP Crackle Glaze Protector en FILA MP90.

Bij gebruik in natte ruimten moeten tegels met haarscheuren worden afgedicht om te voorkomen dat er vocht doordringt en er verkleuring ontstaat. Ze moeten zowel in droge als in natte omstandigheden voor het voegen worden geïmpregneerd; zo kan er voegmiddel worden verwijderd uit de haarscheuren en kunnen de tegels na het voegen schoongemaakt worden en drogen. LTP Crackle Glaze Protector, LTP Mattstone, Lithofin KF Stainstop en FILA MP90 zijn geschikte impregneermiddelen.



Zijn de tegels geschikt voor uw installatie? - vervolg

Vanwege hun vorm zijn de profielen Albert en Victoria niet aanbevolen voor gebruik op muuroppervlakken met speling. Deze profielen moeten ook beslist zorgvuldig worden gevoegd om ervoor te zorgen dat er geen water achter kan komen, waardoor de profielen zouden kunnen barsten. Vul de achterzijde van de sierstrip volledig met lijm tijdens de installatie.

De achterzijde van profielen kan vormvariatie vertonen. Dit is niet van invloed op het zetten. We kunnen niet garanderen dat de zijkanten van de profielen met glazuur zijn bedekt.

Vloertegels

De mozaïektegels voor op de vloer in deze brochure zijn alleen geschikt voor droge binnenvloeren.

Kijk voor meer informatie in de Original Style-installatiegids voor mozaïektegels, www.originalstyle.com/nl/installatiegidsen/

Er staan verschillende betegelde vloeren in onze brochure. Zie onze website www.originalstyle.com voor alle informatie, geschiktheid en tegelinstructies en vind de specifieke instructies voor een collectie op www.originalstyle.com/nl/installatiegidsen/.

Twijfelt u of tegels geschikt zijn voor uw wensen, neem dan contact op met onze klantenservice door een e-mail te sturen naar info@originalstyle.com.

Speciale waarschuwing koperglazuren

Artworks Victorian Green-tegels en -profielen hebben een glazuur op koperbasis dat reageert met milde zuren die in huis worden gebruikt, zoals citroenzep en afwasmiddel dat vaak in natte ruimten voorkomt. Deze maken vlekken op de tegel en deze ontsierende vlekken kunnen niet verwijderd worden. We raden daarom aan om de tegels alleen te installeren in droge ruimten. De markering ziet eruit als bontgekleurde olie op water. Om verkleuring te voorkomen, moeten ze uitsluitend worden gereinigd met zuiver water en direct na reiniging worden afgedroogd.

Buiteninstallaties/stoombaden/sauna's/vloer

Artworks-wandtegels en Artworks Masterpieces zijn NIET geschikt voor buitengebruik, omdat ze niet vorstbestendig zijn/ Ze zijn NIET geschikt voor stoombaden of sauna's en ook niet voor vloeren.

Artworks Gold- en Platinum-tegels en -strippen en Art Deco-tegels en -randen

Deze tegels zijn alleen geschikt voor installatie in droge ruimten en moeten niet worden geïnstalleerd in natte ruimten, zoals douches.

Artworks Sigma-, Victoria- en Albert-profielen

Niet geschikt voor muuroppervlakken met speling vanwege hun vorm. Deze profielen moeten beslist zorgvuldig worden gevoegd om ervoor te zorgen dat er geen water achter kan komen, waardoor de profielen zouden kunnen barsten. Gebruik voegmiddel van het type CG2WA dat minder water absorbeert en vul de voegaten zodanig op dat ze gelijk uitkomen met de bovenkant van de tegel. Vul de achterzijde van de sierstrip met lijm om de kans op terugtrekking te verkleinen.

Zijn de tegels geschikt voor uw installatie? - vervolg

Natte ruimten

Tegels en profielen die geschikt zijn voor natte muren (het merendeel) moeten worden geïnstalleerd met voegmiddel dat minder water absorbeert, type CG2WA. De voeg moet precies aansluiten op de bovenkant van de tegel om te voorkomen dat er water in de poreuze achterkant van de tegel trekt. Dit kan leiden tot veranderingen aan de glazuurkleur en tot een lappendeken-achtige uitstraling.

Natte ruimten moeten volledig waterdicht worden gemaakt voordat u de tegels legt (via het 'tanksysteem').

Bij het installeren van tegels in power showers moet er epoxyvoegmiddel worden gebruikt.

Gekleurd voegmiddel gebruiken in combinatie met keramische wandtegels

Een inherente eigenschap van onze donkergekleurde wandtegels is een iets lichtere lijn langs de buitenranden van het tegelglazuur.

Dit is het geval bij alle geglazuurde keramische tegels die niet gezuiverd zijn. Dit is geen defect; het is een gevolg van het brandproces en is een bekend oppervlaktespanningeffect. De lichtere rand wordt zichtbaarder wanneer u donkere voegmiddelen gebruikt. Houd hier rekening mee als u plannen maakt voor de algehele uitstraling van uw installatie, voordat u begint aan het project.

Tegelgewichten

Controleer altijd of het tegelgewicht geschikt is voor uw ondergrond. Tel per vierkante meter tegel 3,5 kg/m² lijm- en voegmiddelgewicht op bij het totaal. Het gewicht van de tegel zelf vindt u in de brochure en op internet.

Hieronder ziet u een tabel met veelvoorkomende ondergronden en hun maximale tegeldraagvermogen:

Wandondergrond	Maximaal tegelgewicht	
Gips	20 kg/m ² max	37 lb/yd ² max
Multiplex (voor buitengebruik)	30 kg/m ² max	55 lb/yd ² max
Gipsplaat rechtstreeks	32 kg/m ² max	59 lb/yd ² max
Zand-cementpleister	40 kg/m ² max	74 lb/yd ² max
Gipsvezelplaten	40 kg/m ² max	74 lb/yd ² max
Tegelachterplaten	40 kg/m ² max	74 lb/yd ² max
Met glas versterkte cementplaten	50 kg/m ² max	92 lb/yd ² max

Kleurnuances

Kleurnuances zijn bij sommige keramische Original Style-tegels een inherente eigenschap. We raden u aan om de tegels losjes uit te leggen en te 'mengen' voor dat u ze bevestigt, om zo de kleurverdeling samen te stellen die u het beste bevalt. Verschillen tussen partijen onderling kunnen opvallender zijn. Daarom raden we u aan om alle tegels tegelijk te kopen. Zorg dat uw tegels allemaal uit één partij komen.

Partijnummers

Het partijnummer vindt u op het etiket op de doos waar de tegels in zitten. Dit is een set van tekenreeksen, bijvoorbeeld '20AG 158 066'.

De eerste twee tekenreeksen zijn het partijnummer, in dit voorbeeld '20AG 158'.

De laatste reeks cijfers (in dit voorbeeld '066') is alleen voor de traceerbaarheid in interne processen en is niet relevant.

In dit voorbeeld is het partijnummer '20AG 158' en zouden al uw dozen dezelfde reeks cijfers op het etiket moeten hebben.

De derde cijferreeks kunt u negeren.

Er kan geen aansprakelijkheid worden aanvaard voor problemen met kleurnuances, ook niet als de bewoner niet aanwezig is bij de installatie.

Hoeveel tegels heeft u nodig?

Nominale tegelafmetingen*	Per vierkante meter	Tegels per sq.ft*
Field Tile 152 x 152 mm	43	4
Half Tile 152 x 75 mm	86	8
Large Brick 228 x 75 mm	58,3	5,3
Metro Tile 152 x 75 mm	86	8
Mozaïektegels voor op de vloer		
271 x 281 mm	13,1	1,2
292 x 292 mm	11,7	1,09
292 x 310 mm	11	1
295 x 295 mm	11	1
297 x 257 mm	13,1	1,2
297 x 297 mm	11,3	1,04
Nominale lengte profieltegels*		
152 mm (6")	Per strekkende meter	Tegels per strekkende ft*
	6,6	2

* Gebaseerd op een voegbreedte van 2 tot 3 mm. Houdt u rekening met 5% snijverlies en breuk.

Hoeveel tegels heeft u nodig? - vervolg

Het oppervlak berekenen dat u gaat betegelen:

Meet de hoogte van de ruimte of de hoogte waar de tegels moeten ophouden en vermenigvuldig die met de breedte. Het resultaat is het aantal vierkante meters dat u moet betegelen*.

Het aantal benodigde tegels berekenen:

Als de vorm van het gebied dat u wilt betegelen vierkant of rechthoekig is, kunt u gewoon het oppervlak van elke tegel berekenen en het totale oppervlak van de wand(en) daardoor delen. Hierbij wordt ervan uitgegaan dat de ruimte die u wilt betegelen rechte hoeken heeft. Zo niet, dan moet u wat extra ruimte openlaten voor gedeeltelijke tegels.

Een andere methode is dat u op een stuk ruitjespapier een schaaltekening maakt van de wanden, de buitenrand van elke tegel tekent (inclusief plinten, randafwerkingen en randen waar nodig) en dat allemaal bij elkaar optelt.

We raden aan om rekening te houden met gedeeltelijke tegels, verspilling en imperfecties. Tel daarom minimaal tien procent bij het totaal op. Zo heeft u in de toekomst ook nog wat reservetegels over wanneer u die nodig heeft. Precies de juiste hoeveelheid bestellen kan verkeerd uitpakken. Het kan gebeuren dat tegels afbreken tijdens het snijden, of dat er rare vormen ontstaan waardoor u meer tegels nodig heeft dan gedacht. Niet is erger dan bijna klaar te zijn met het werk en dan te moeten constateren dat u een of twee tegels mist, zeker omdat er kleurverschillen kunnen zijn tussen partijen.

Heeft u problemen met het berekenen van het aantal tegels, dan kunt u altijd per e-mail contact opnemen met onze klantenservice via info@originalstyle.com.

Het geheim van een perfect gezette wand is dat de tegels zo plat en gelijkmatig mogelijk komen te liggen. Om dit te kunnen doen, heeft u een zo stevig, vlak en droog mogelijk oppervlak nodig. Sommige oppervlakken zijn ideaal voor tegels, bij andere is er eerst wat voorbereiding nodig, en een paar oppervlakken zijn totaal ongeschikt.

Bewaren

Bewaar alle tegels en alle bevestigingsmaterialen, zoals voegmiddelen en lijm, op een koele en droge locatie. Alle tegels moeten voor het zetten eerst opdrogen.

De wand voorbereiden

Alle oppervlakken moeten voor het betegelen helemaal opdrogen. Als dit niet gebeurt, kan er vocht achter de tegels blijven zitten; het vocht kan met bepaalde tegels gaan reageren, waardoor de kwaliteit na verloop van tijd achteruit gaat.

Tegels zijn geheel inflexibel. Met dat in het achterhoofd moet u ervoor zorgen dat de ondergrond niet kan bewegen. Anders gaan de tegels barsten. Als er speling in de ondergrond is, raden we u sterk aan om hulp van een professional in te roepen voordat u verder gaat.

Breng op ALLE wanden voor het betegelen eerst een laag primer aan.

Zorg dat de wand waarop u de tegels gaat zetten het gewicht van de lijm en de tegels kan dragen.

Beschilderde oppervlakken zijn niet geschikt voor tegels. Schraap alle losse verf weg en schuur het hele oppervlak met grof schuurpapier tot alle verf weg is.

Gipsplaatwanden kunnen geschikt zijn voor tegels, afhankelijk van het gewicht en de manier waarop de gipsplaat is bevestigd aan de lichtbouwwand eronder. Het kan nodig zijn om hierover meer informatie op te vragen. Normaal gesproken heeft een ongestucte gipsplaatwand een draagcapaciteit van 32 kg per m². Deze wanden moeten eerst worden voorzien van een laag primer; vervolgens moet deze laag drogen en daarna kan de lijm rechtstreeks op de wand worden aangebracht.

Pleisterwerk is een geschikt oppervlak, zolang het droog en in goede staat is. Normaal gesproken heeft een gepleisterde wand een draagcapaciteit van 20 kg per m². Verwijder al het losse of kruimelende pleisterwerk en repareer het met nieuw pleisterwerk of vuller. Wrijf het vervolgens glad. Breng een laag primer aan op de wanden en laat ze drogen voor u begint met betegelen. Het is belangrijk dat u de gewichtsrestricties controleert voordat u tegels gaat bevestigen. Vraag altijd om professioneel advies als u tegels wilt aanbrengen op pleisterwerk. Mapei Primer G en Ardex P51 zijn geschikt voor het voorbehandelen van roze gips.

Pleisterwanden kunnen betegeld worden, maar nieuwe pleister moet volledig uitdrogen voor u er tegels op aanbrengt. Normaal gesproken wordt hier een periode van 21 dagen voor aanbevolen. Verticale pleisterwanden zijn een goede ondergrond voor tegels tot 15 mm dik, met een maximale hoogte van 3,6 meter. Bij dikkere tegels moet het pleister worden verstevigd met metalen gaas dat is vastgeschroefd aan de wand. Professioneel advies hierover wordt aanbevolen.

Wanden met behang kunnen niet betegeld worden. Haal al het behang weg, controleer of er los pleisterwerk of andere schade aanwezig is, voer de benodigde herstelwerkzaamheden uit en laat de wand vervolgens grondig opdrogen voordat u de primer aanbrengt. Laat de primer volledig opdrogen.

Oude keramische wandtegels

Omwille van het gewicht en de stabiliteit raden we aan om geen tegels aan te brengen bovenop oude tegels. Oude tegels moeten verwijderd worden en het oppervlak dat bloot komt

te liggen moet op de juiste manier worden geprepareerd (zie boven).

De wand voorbereiden

Natte ruimten en douches

Keramische tegels kunnen in douches worden gebruikt, mits u bepaalde voorzorgsmaatregelen neemt bij het prepareren van de oppervlakken, en mits u de juiste lijm en het juiste voegmiddel gebruikt. Het is essentieel dat u alle ondergronden in elk gebied waar regelmatig water op komt (bijvoorbeeld rondom een bad, wastafel of douche) zorgvuldig prepareert, zodat er geen water in kan trekken. De beste ondergronden zijn normaal gesproken waterbestendige platen zoals Wedi of Marmox. Het onderliggende oppervlak moet eerst waterdicht worden gemaakt; dit doet u met een waterdichtheidskit, een zogeheten 'tanksysteem' (zie onder) waarmee u voorkomt dat er water doordringt tot in de ondergrond. Er moeten voor het water ook voldoende afvoeren aanwezig zijn zodat het weg kan lopen.

Tanksystemen

We raden bij power showers, douchecabines, stoombaden en natte ruimten in hotels, pensions, ontspanningscentra, sportscholen en woonhuizen aan om een zogeheten tanksysteem te gebruiken. Dit systeem bestaat normaal gesproken uit een primer, een vloeistofwerende membraan die u op de wand en de vloer wrijft, en een tape om alle binnenhoeken te verstevigen. Zie de instructies van de betreffende fabrikant of, nog beter, vraag aan een professional om dit tanksysteem te installeren. Een tanksysteem aanbrengen op een oppervlak dat al beschilderd is geweest, wordt niet aangeraden. U kunt de tegellijm doorgaans 24 uur nadat u de wand en de vloeren waterdicht heeft gemaakt aanbrengen.

We raden aan om alle werkzaamheden voor het waterdicht maken van de wand te laten uitvoeren door een professional.

Planning - wanden

Maak eerst een tegelmeter.

Gebruik hiervoor een rechte, geschaafde, houten lat met een lengte van 1 meter en een dwarsdoorsnede van circa 30 x 20 mm. Teken met een potlood de lengte van uw tegels af, plus de ruimte ertussen. Als u bijvoorbeeld tegels wilt leggen van 300 x 300 mm en tussen elke tegel 2 mm ruimte wilt hebben, brengt u elke 302 mm een markering aan.

Baken uw werkgebied af. Ga altijd eerst na of het plafond horizontaal is. Richt de tegels zo uit dat ze óf bovenaan, óf onderaan aansluiten. Op die manier hoeft u maar één rand af te snijden. Dit kan alleen als de vloer óf het plafond horizontaal is.

De eerste rij die u aanbrengt, is het belangrijkste. Als deze helt of ongelijk is, worden alle andere rijen ook ongelijk.

Als de plint of vloer er recht uitziet, kunt u in de verleiding komen om meteen te beginnen met betegelen. Dit wordt niet aanbevolen. Of een gebouw nu oud of nieuw is, er zijn er maar heel weinig die perfect recht zijn, dus u moet zorgen dat de eerste rij écht recht is. Dat doet u zo:

Pak een rechte houten lat (zie de afmetingen hierboven).

Zorg met een waterpas dat de bovenkant van de houten lat perfect horizontaal is, en sla hem vervolgens met spijkers een klein beetje in de muur, horizontaal langs het gebied dat u wilt betegelen.

NB Controleer voordat u spijkers in een muur slaat of er leidingwerk of elektrische bekabeling in verwerkt is.

Zet uw zelfgemaakte meter verticaal tegen de muur, met het uiteinde bovenop de vastgemaakte houten lat. Werk langs de muur omhoog en zet steeds potloodstreepjes. Zorg dat u aan de bovenkant geen onhandige kleine stukjes tegel hoeft af te snijden.

Bepaal nu met een meetlint het horizontale middelpunt op de muur. Zet uw meter tegen dit punt aan en kijk op een horizontale lijn wat de locatie van de laatste complete tegel wordt. Markeer de positie van de lat. Zorg ook hier dat er aan de uiteinden geen kleine stukjes tegel overblijven. Pas het 'middelpunt' waar nodig iets aan om dit te voorkomen.

Hang de loodlijn nu zo dat hij recht boven de latmarkering hangt. U kunt ook een laserwaterpas, een lange geodriehoek of een rechtopstaande waterpas gebruiken om een verticale lijn te maken. Als u het precieze beginpunt heeft voor uw eerste tegel, kunt u beginnen met betegelen.

Als u een patroon aanbrengt rond een kamer, moet u één middenpunt kiezen op één muur, en alle randen afstemmen op dat punt.

Badkamers

Baden en douchebakken moeten perfect waterpas zijn voordat u begint met betegelen. Voor een optisch aantrekkelijk resultaat gebruikt u het raam als middelpunt en legt u in hoeken, bij vloeren en bij plafonds grotere tegeldelen neer (en dus geen kleine).

Lijm

Belangrijke opmerking

Epoxylijm kan lastig te gebruiken zijn en kan vanwege de eigenschappen van epoxy zeer lastig te verwijderen zijn wanneer het eenmaal is uitgehard. Daarom raden we aan om altijd warm water en een aantal schone sponzen bij de hand te houden om overtollige epoxy snel en veilig te verwijderen. Test de epoxy altijd eerst voor u het gebruikt in combinatie met onze producten.

Het is essentieel dat de lijm helemaal droog is voor u begint met voegen.

Welke lijm en welk voegmiddel?

Sommige lijm is ongeschikt voor gebruik in natte situaties. Daarom raden we u sterk aan om contact op te nemen met de lijm- en voegmiddelfabrikanten en hen om aanbevelingen te vragen. Original Style Ltd. geeft geen garanties met betrekking tot de geschiktheid van lijm en voegmiddel van derden.

Lijm en voegmiddelen voor natte ruimten

De eisen aan lijm, voegmiddelen en afdichtingen verschillen per type tegel dat u gebruikt. Ook hangen ze af van het achtergrondmateriaal, van de breedte van de voegen en van de vraag of u een zwaartekracht douche of power shower heeft. Het is dus belangrijk dat u om advies vraagt bij uw leverancier. Hoewel de meeste lijmen en voegmiddelen van een type zijn dat in normale omstandigheden minder water opneemt, kunt u ze nog wel versterken met een flexibel additief. Bij power showers raden we epoxylijm en epoxyvoegmiddel aan.

De lijm aanbrengen

Breng een acrylprimer aan op het oppervlak dat u wilt betegelen en laat deze drogen. Verspreid vervolgens de maximale hoeveelheid lijm op de wand die u in 15 minuten kunt verwerken; een vierkante meter is meestal ongeveer een goede hoeveelheid. Maak een gelijkmatige laag van circa 6 mm dik met een getande spaan en maak zo parallelle lijnen. Werk langs de lijnen die u op de wanden heeft gemaakt voor de middelpunten en horizontale lijnen, en begin vervolgens met het aanbrengen van de tegels. Leg de eerste complete tegel op de lijm en druk deze stevig in.

Controleer of de eerste tegel recht en vlak ligt. Leg nu de tegels ernaast op dezelfde manier, met afstandhouders om te zorgen voor een gelijkmatige voeg tussen de tegels. Wanneer u aan de rand van de ruimte komt, snijdt u de tegels af om waar nodig gaten op te vullen, en verwijdert u alle overtollige lijm uit de hoeken.

De hoeken krijgen na het voegen siliconen zodat ze kunnen uitzetten. Let er goed op dat er geen lijm op de bovenkant van de tegels komt. Verwijder tijdens het werken alle overtollige lijm met een schone, vochtige spons.

Het kan nodig blijken om losse tegels zo af te snijden dat ze in kleine gebieden passen. Wees vooral zeer voorzichtig bij het afsnijden van kleine stukjes.

Afstandhouders die u tijdens het bevestigen heeft gebruikt, moet u weer uit de voegen halen voordat de hechtlijm van de lijm is verstreken.

Op plekken waar de wandtegels bij de vloer komen, krijgt u een netter resultaat als de wandtegels boven de vloertegels uitkomen. Vul het gat in de hoek op met uithardingssiliconen op azijnzuurbasis.

Als er een kans is op speling in de ondergrond, is het belangrijk dat u flexibele lijm gebruikt. Zo zijn er kleine bewegingen mogelijk en kunnen er geen barsten komen in tegels en voegen. Voor sommige overgangen tussen vlakken heeft u echter dilatatievoegen nodig. Vraag altijd om professioneel advies.

Lijm is verkrijgbaar in een normaal hechtende en een snelhechtende versie. Bij de standaardversie kan het hechten 24 uur duren, bij de snelhechtende versie tot twee uur, afhankelijk van de dikte en de temperatuur en van de vochtigheid in de ruimte.

Voegmiddelen

Voegen geeft het betegelde oppervlak een nette uitstraling; het voorkomt de ophoping van vuil of vet tussen de tegels. De voeg moet altijd op dezelfde hoogte uitkomen als het betegelde oppervlak.

Laat de lijm voor het voegen minimaal 24 uur drogen. Dikke lagen lijm, lage temperaturen en andere factoren kunnen ervoor zorgen dat het drogen langer duurt.

Tegels voegen

Doe altijd eerst een test in een klein, onopvallend gebied voordat u het hele tegelgebied voegt, om zeker te weten dat u tevreden bent met het resultaat. Maak de oppervlakken die u gaat voegen schoon en laat ze helemaal opdrogen voor u verder gaat.

Gecraqueleerde tegels en tegels met haarscheuren moeten worden geïmpregneerd voor het voegen, tenzij u wilt dat de kleur van het voegmiddel in de craquelélijnen blijft zitten voor een speciaal effect; in dat geval impregneert u de tegels na het voegen.

Ongeacht de voegkleur die u kiest, wordt aanbevolen om voor het voegen een test uit te voeren met een tegel, zodat u zeker weet dat het voegmiddelpigment het oppervlak van de tegel niet vervuult.

Nuttige tip

Probeer altijd complete gebieden in één keer te voegen, om te zorgen voor een gelijkmatige afwerking zonder kleurvariatie. Spoel uw werkgebied na elke vierkante meter af met schoon water en een spons om te voorkomen dat er overtollig voegmiddel opdroogt op het oppervlak. Voeg hoeken van ruimten nooit; deze moeten voegvrij zijn en worden opgevuld met geschikte siliconen zodat de wand/vloer kan uitzetten.

Het is heel belangrijk dat u het voegmiddel mengt conform de instructies van de fabrikant. Na het mengen laat u het voegmiddel twee minuten staan. Vervolgens brengt u het aan op de wand met een trekker, in een diagonale beweging langs de tegels. We raden u aan om één meter per keer te bedekken en deze vervolgens vijf minuten met rust te laten. Daarna verwijdert u overtollig voegmiddel met een trekker. Wacht opnieuw vijf minuten en neem het betegelde oppervlak dan af met een schone spons. Controleer altijd of er geen lijnen achterblijven in het voegmiddel. Herhaal dit tot de hele wand klaar is.

Als u helemaal klaar bent, laat u het geheel twee uur rusten. Vervolgens wast u alle tegels met schoon water en sponzen en corrigeert u eventuele fouten.

Belangrijke opmerking:

Als u Mapei Ultra Colour Plus Grout gebruikt, moet u dit mengen met een elektrische menger in een verhouding van 1 à 1,1 liter water per zak Ultra Colour Plus van 5 kilo. Giet al het water in de emmer, voeg vervolgens al het voegmiddel toe en meng het geheel op een lage stand. Laat het mengsel twee minuten staan en meng het opnieuw. Voeg geen water meer toe. Als het materiaal na 15 à 20 minuten begint uit te harden, roert u het even door met de roerstaaf, maar voegt u geen water meer toe. Het voegmiddel heeft een verwerkingstijd van een uur.

Test altijd eerst een klein, onopvallend gebied voor u verder gaat. Volg altijd de instructies van de fabrikant op. Voer het voegen altijd zo voorzichtig mogelijk uit, om de schoonheid van de tegels te behouden.

Afwerking

Als u klaar bent met betegelen, controleert u het resultaat zorgvuldig op voegen die nog niet goed zijn opgevuld en vult u ze waar nodig bij. Neem de hele wand af met een vochtige spons of doek, en laat het geheel compleet opdrogen.

Voegen afdichten

We raden ook aan om de voegen zeven dagen na de installatie af te dichten met een beschermend voegafdichtmiddel. Dit is te koop bij elke respectabele tegelwinkel.

U kunt voor onze tegels gekleurde voegmiddelen gebruiken, en deze kunnen de betegeling mooier maken. Er is nu een groot aantal kleuren beschikbaar, dus we adviseren u om te kijken wat uw verkoper te bieden heeft. Omdat ze het algehele kleurbeeld kunnen veranderen, raden we wel aan om voor het leggen eerst een klein gebied te testen. Wees er zeker van dat het voegmiddel wordt aanbevolen voor keramiek. Sommige voegmiddelen zijn niet UV-bestendig en vervagen wanneer ze in rechtstreeks zonlicht worden aangebracht. Vraag dus om advies van de voegmiddelfabrikant.

Het is van groot belang dat u eerst tegels uit verschillende dozen door elkaar mixt, zodat kleurvariaties grondig door elkaar worden gemengd. Houd er rekening mee dat variaties in kleurnuance en patroon een inherente eigenschap van keramiek zijn. Bevestig de tegels niet als er geen acceptabele mix mogelijk is. Zodra de tegels zijn bevestigd, kan er geen aansprakelijkheid meer worden aanvaard voor de kleur of de kwaliteit van de tegels. Zie het bovenstaande hoofdstuk over kleurnuances.

Controlevoegen

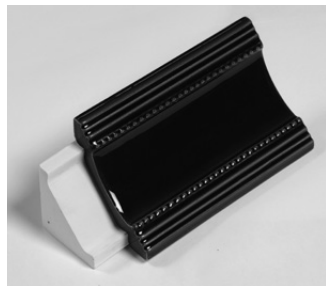
Er zijn allerlei redenen om bewegings- en dilatatievoegen te gebruiken. Verdeel een groter betegeld gebied in een reeks kleinere gebieden met afdichtmiddel en aanhechtingsbreker ertussen. Ontwerpers kunnen bepaalde punten aanwijzen waar er voegen nodig zijn, maar deze zijn onder meer verplicht op plekken waar tegels tegen wanden of ander bouw materiaal aankomen en waar er een dilatatievoeg in de ondergrond zit. Vraag hier altijd meer informatie over op.

Victoria-profielen

Deze moeten niet worden gebruikt op een houten oppervlak. De profielen kunnen barsten door het uitzetten en krimpen van het hout. Breng boven of onder deze profielen siliconen dilatatievoegen aan.

Profieltegels aanbrengen op buitenhoeken

Om de Plain Cornice en andere profieltegels aan te brengen op een buitenhoek, moet één zijde van de tegel zorgvuldig in een hoek van 45° worden gezaagd met een carborundum- of diamantzaag. Hierdoor wordt het tegeloppervlak dat contact maakt met de muur korter. Om een consistente verticale voeglijn aan te houden, moeten dus ook alle niet-profieltegels boven en onder het profiel op de kortere lengte worden gesneden. Dit geldt echter niet voor de plinten en voor de Victoria- en Albert-buitenhoeken, die specifiek zijn ontworpen voor buitenhoeken.



Hoekblok van 45°

We raden aan om dit handige hoekblok van 45° te gebruiken; dit blok is van onschatbare waarde bij het snijden van de binnen- en buitenhoeken van het Plain Cornice-profiel van 45° (code 9929) en zorgt voor een professionele afwerking. Het blok moet worden gebruikt in combinatie met een elektrische tegelsnijmachine met een minimale snijdiepte van 75 mm of een carbide tegelzaag en een verstekbak (het Cornice-profiel ligt bovenop het hoekblok en wordt in de verstekbak gelegd, en

vervolgens afgesneden met de carbide tegelzaag). Let op: omdat het hoekblok is gemaakt van gips, is het oplosbaar in water en zal het waarschijnlijk maar één of twee installaties meegaan. Vraag altijd om professioneel advies bij het gebruik van snijapparatuur.

Artworks Masterpiece-tegels

NB Het wordt aanbevolen om Masterpiece-tegels en -frames te laten installeren door een ervaren professionele tegelzetter.

Vorbereiding

Zorg dat het oppervlak waar de tegels op worden gelegd stevig is, dus in goede algemene conditie, zonder afgebladderde verf, los pleisterwerk, behang et cetera. Zie het hoofdstuk Vorbereiding hierboven. Het oppervlak moet plat en stijf zijn. Masterpiece-tegels kunnen tot 565 mm lang zijn; voor een goede hechting is het dus essentieel dat het hele tegeloppervlak in nauw en permanent contact komt met het wandoppervlak.

De Masterpiece-tegel installeren

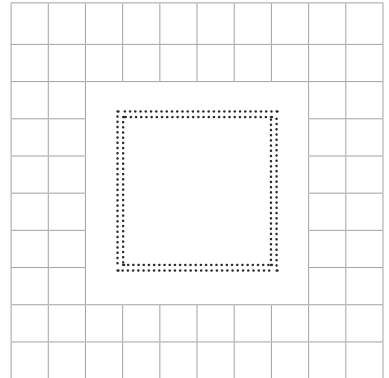
Als u de Masterpiece-tegel in een veld van andere tegels gaat zetten, brengt u eerst het merendeel van deze tegels aan. Zorg dat u een ruimte overhoudt die groter is dan de Masterpiece-tegel en het frame; reken hiervoor in hele tegels.

Zie afbeelding 1.

Markeer met een liniaal en een waterpas de buitenrand van de Masterpiece-tegel, exclusief frame, midden in het niet-betegelde gebied.

Pak een rechte, houten lat en maak deze stevig vast aan de muur, horizontaal langs en onder de onderste rand.

Verspreid de wandtegellijm gelijkmatig over het uitgetekende gebied en kam deze met een getande troffel van 6 tot 8 mm.



afbeelding 1

Druk de Masterpiece-tegel stevig op de lijm door hem zachtjes heen en weer te schuiven en door aanzienlijke druk uit te oefenen op het hele tegeloppervlak. Zorg dat de Masterpiece-tegel correct is gepositioneerd, veeg overtollige lijm weg met een vochtige doek en laat de tegel minimaal 24 uur drogen zonder de lat weg te halen. Kies voor lijm die is goedgekeurd conform nationale normen en die geschikt is voor het oppervlak waarop u de Masterpiece-tegels wilt aanbrengen.

Artworks Masterpiece-tegels

Het Masterpiece-frame installeren

Verwijder de lat en maak hem ongeveer 35 mm lager weer vast om de onderste frametegels te ondersteunen.

Leg de acht frametegels op de vloer om te zorgen dat ze op de juiste plek zitten. Breng één tegel per keer aan en begin onderaan. Vul de ruimte voor elke frametegel op met wandteggelijm die geschikt is voor porselein en duw deze stevig tegen de muur aan, in de juiste positie, waarbij het lipje de Masterpiece-tegel overlapt.

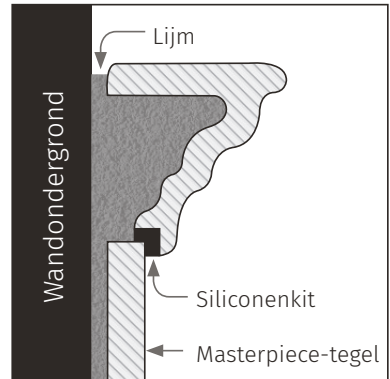
Voor een nog betere hechting wordt aangeraden om een dunne lijn doorzichtige siliconenkit aan te brengen langs de onderkant van het lipje.

Zie afbeelding 2.

Zorg dat alle acht frametegels correct zijn gepositioneerd en dat er circa 2 mm ruimte overblijft bij elke voeg. Veeg overtollige lijm en kit weg met een vochtige doek en laat de tegel minimaal 24 uur drogen zonder de lat weg te halen.

Afwerking

Haal de lat voorzichtig weg en controleer of alle frames stevig vastzitten. Snij de Field Tiles op maat zodat ze tussen het Masterpiece-frame en de rest van de tegels passen en bevestig ze op de gebruikelijke manier. Zodra de lijm droog is, voegt u de hele installatie, inclusief de ruimtes tussen elk framedeel. Veeg het geheel schoon.



afbeelding 2

Algemeen

Behandel Masterpiece-tegels altijd heel voorzichtig. Elke tegel weegt tot 5,5 kilo per stuk en kan persoonlijk letsel veroorzaken als hij valt. Masterpiece-tegels hebben een absorptiecapaciteit voor water van minder dan 3 procent.

Deze instructies zijn bedoeld als aanvulling op (en dus niet als vervanging van) de bepalingen in de 'BS Codes of Practice' of op ANSI 108, waarin normen zijn vastgelegd voor de installatie van keramische wandtegels. Ook is het belangrijk dat de aanwijzingen van de lijmproducent te allen tijde worden opgevolgd.

Schoonmaak

Niet alle schoonmaakmiddelen zijn even geschikt voor alle soorten tegels. Was betegelde oppervlakken af met schoon water of met een neutraal schoonmaakmiddel (dus geen zuur of alkaline). Veeg het oppervlak droog en poets het op met een droge plumeau.

Bepaalde schoonmaakproducten op zuurbasis kunnen ertoe leiden dat sommige tegels reageren en van karakter veranderen.

Stoomreiniging

We raden geen stoomreinigers of stoomdweilen aan om onze tegels schoon te maken. Stoomreiniging kan elke sealer die dat heeft, verwijderen/ineffectief maken aangebracht, waardoor de tegels onbeschermd blijven.

Foto's

Door variaties in studiobelichting en drukinkt kunnen de tegelkleuren in de Original Style Ltd.-brochure en op de website licht afwijken van de kleur van de daadwerkelijke tegels. Voordat u een keuze maakt, wordt het altijd aangeraden om bij uw Original Style-leverancier om monsters te vragen.

Aansprakelijkheidsbeperkingen

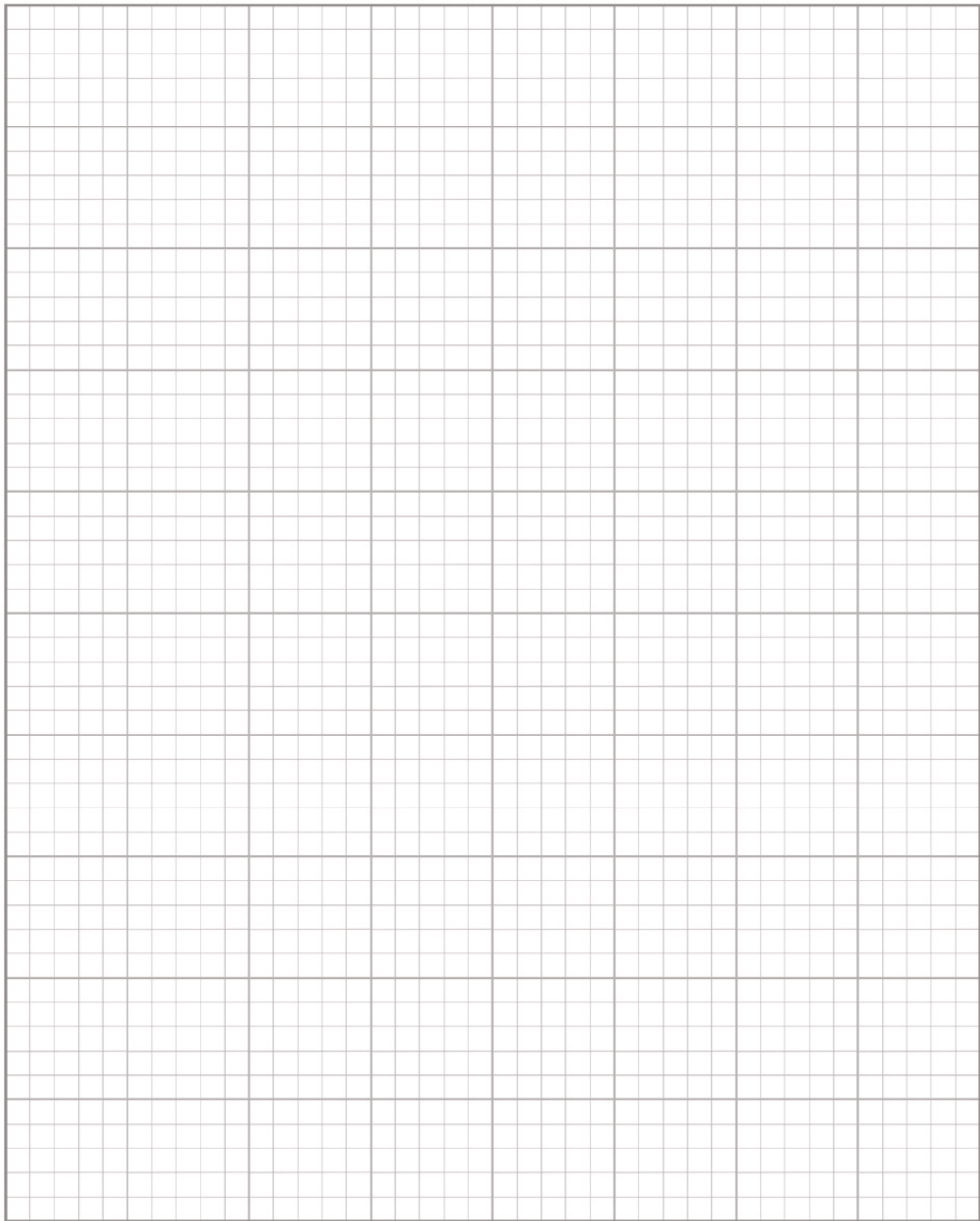
Original Style Ltd. is niet aansprakelijk voor de onjuiste installatie van zijn tegels. In het geval van enige claim in verband met de tegels zelf is de wettelijke aansprakelijkheid van Winchester Tile voor zover maximaal is toegestaan op grond van toepasselijk recht beperkt tot het vervangen van het product of het terugbetalen van de kosten van het product. Winchester Tile is in geen geval aansprakelijk voor gevolgschade of indirecte schade. Klachten moeten binnen zeven werkdagen na ontvangst van de tegels worden gemeld. De tegels moeten voor installatie worden gecontroleerd en claims worden niet meer in overweging genomen nadat de tegels zijn geïnstalleerd. Door installatie accepteert u de kwaliteit, kleur, maten, textuur en kleurnuances van de tegels.

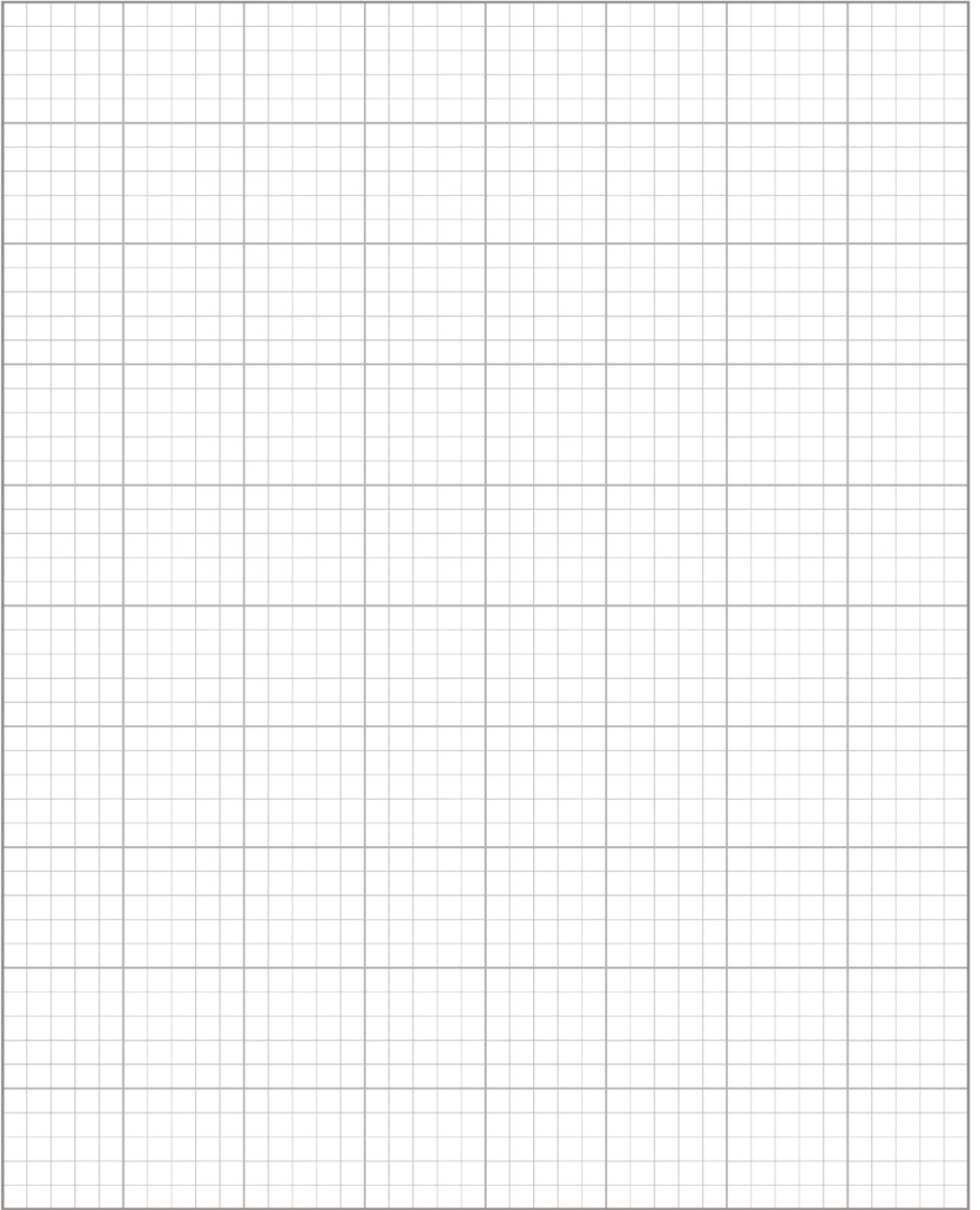
Original Style Ltd. garandeert dat de tegels voldoen aan hun beschrijving en geschikt zijn voor hun doel.

Original Style Ltd. geeft geen andere uitdrukkelijke of impliciete garanties voor de geschiktheid of gepastheid van de producten voor specifieke installaties. We verlenen geen garanties, uitdrukkelijk noch impliciet, voor slijtagebestendigheid of onderhoudsprocedures. We wijzen u erop dat bepaalde zuurhoudende schoonmaakmiddelen kunnen reageren met sommige tegels en het karakter ervan kunnen wijzigen.

Let op: houd u in de VS behalve aan deze installatiegids ook aan de aanbevelingen van gerenommeerde productfabrikanten en aan de specificaties van het American National Standards Institution (ANSI), zoals omschreven in het Handbook for Ceramic Tile Installation dat is gepubliceerd door de Tile Council of America.

Nuttige links: ctioa.org, tileusa.com







ORIGINALSTYLE

Falcon Road, Sowton Industrial Est.
Exeter, Devon, EX2 7LF, Engeland
Telefoon: +44(0)1392 473001
Fax: +44(0)1392 473011

©Original Style Ltd
V1/5/23